



แผนพัฒนาสามปี  
พ.ศ. ๒๕๕๙ – ๒๕๖๑  
เทศบาลตำบลพรหมโลก

อำเภอพรหมคีรี  
จังหวัดนครศรีธรรมราช

## ส่วนที่ ๑

### บทนำ

ระเบียบกระทรวงมหาดไทย ว่าด้วยการจัดทำแผนพัฒนาขององค์กรปกครองส่วนท้องถิ่น พ.ศ.๒๕๔๘ กำหนดให้องค์กรปกครองส่วนท้องถิ่นจัดทำ และทบทวนแผนพัฒนาสามปีให้แล้วเสร็จภายใน เดือนมิถุนายนก่อนงบประมาณประจำปี ดังนั้น เพื่อให้เป็นไปตามระเบียบฯ และส่งเสริมกา รจัดสรร ทรัพยากรตามลำดับความสำคัญ และความจำเป็นเร่งด่วน เพื่อแก้ไขปัญหาความเดือดร้อนของประชาชน ให้ครอบคลุม ในทุกมิติ เทศบาลตำบล พรหมโลก จึงได้จัดทำแผนพัฒนาสามปี (พ.ศ. ๒๕๕๙ - ๒๕๖๑) ขึ้น นอกจากนี้ แผนพัฒนาสามปี เป็นแผนที่มีความสัมพันธ์ใกล้ชิดกับงบประมาณรายจ่าย ประจำปี กล่าวคือ องค์กรปกครองส่วนท้องถิ่น ใช้การวางแผนพัฒนาเป็นเครื่องมือในการจัดทำงบประมาณรายจ่าย ประจำปี โดยนำโครงการ /กิจกรรมจากแผนพัฒนาสามปี ในปีที่จะจัดทำงบประมาณรายจ่ายประจำปี ไปจัดทำงบประมาณ เพื่อให้กระบวนการจัดทำงบประมาณเป็นไปด้วยความรอบคอบ และผ่าน กระบวนการการมีส่วนร่วมของประชาชน

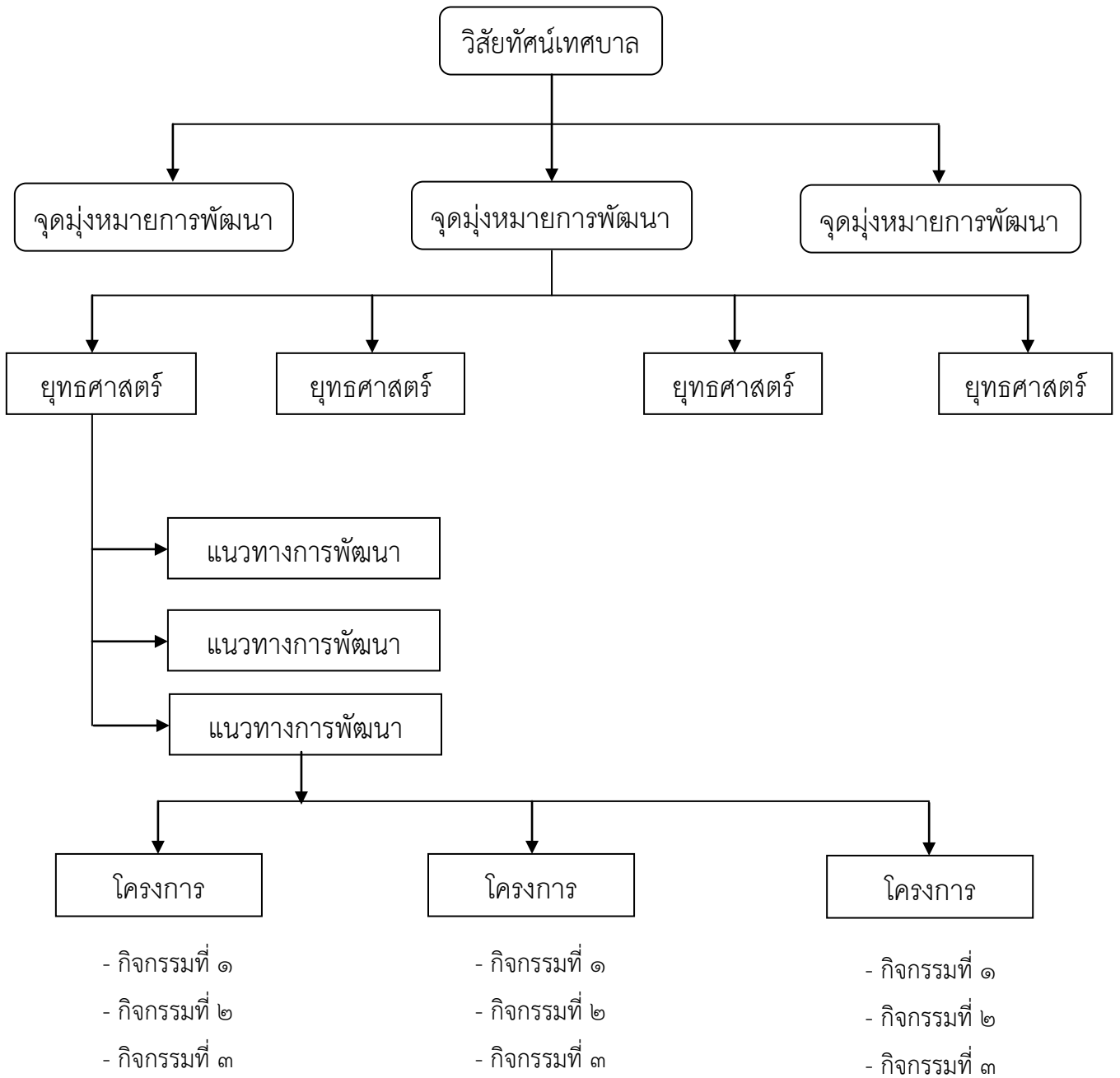
### องค์ประกอบของแผนพัฒนาเทศบาล มีดังนี้

#### ๑.๑ ลักษณะของแผนพัฒนาสามปี

แผนพัฒนาสามปี เป็นการแปลงแผนยุทธศาสตร์การพัฒนาไปสู่การปฏิบัติ โดยมีหลัก คิดที่ว่า ภายใต้ยุทธศาสตร์การพัฒนาหนึ่งๆ จะมีแนวทางการพัฒนาได้มากกว่าหนึ่งแนวทาง และภายใต้แนว ทางการพัฒนาหนึ่ง จะมีโครงการ/กิจกรรมได้มากกว่าหนึ่งแนวทาง และภายใต้แนวทางการพัฒนาหนึ่ง จะ มีโครงการ /กิจกรรมได้มากกว่าหนึ่งโครงการ /กิจกรรมที่จะต้องนำมาดำเนินการเพื่อให้บรรลุตาม วัตถุประสงค์ และเป้าหมายที่ต้องการในแต่ละยุทธศาสตร์การพัฒนา ซึ่งจะมีผล ต่อวัตถุประสงค์ เป้าหมาย จุดมุ่งหมายการพัฒนาอย่างยั่งยืน และวิสัยทัศน์ในที่สุด

นอกจากนี้ แผนพัฒนาสามปี เป็นแผนที่มีความสัมพันธ์ใกล้ชิดกับงบประมาณ รายจ่ายประจำปี กล่าวคือ องค์กรปกครองส่วนท้องถิ่น ใช้การวางแผนพัฒนาเป็นเครื่องมือในการจัดทำ งบประมาณรายจ่ายประจำปี โดยนำโครงการ/กิจกรรม จากแผนพัฒนาสามปี ในปีที่จะจัดทำงบประมาณ รายจ่ายประจำปี ไปจัดทำงบประมาณ เพื่อให้กระบวนการจัดทำงบประมาณเป็นไปด้วยความรอบคอบ และผ่านกระบวนการการมีส่วนร่วมของประชาชน

## แผนภูมิ ความเชื่อมโยงของแผนยุทธศาสตร์การพัฒนากับแผนพัฒนาสามปี



## ๑.๒ วัตถุประสงค์ของแผนพัฒนาเทศบาลสามปี

๑.๒.๑ เพื่อรวบรวมโครงการ / กิจกรรมที่สอดคล้องกับแนวทางการพัฒนาของยุทธศาสตร์ในแต่ละด้านตามแผนยุทธศาสตร์

๑.๒.๒ เพื่อแปลงแผนยุทธศาสตร์นำไปสู่ กระบวนการจัดทำงบประมาณและนำไปสู่การปฏิบัติให้เกิดผลอย่างเป็นรูปธรรม

๑.๒.๓ เพื่อจัดเตรียมโครงการ / กิจกรรม ก่อนจัดสรรงบประมาณทั้งจากรายได้ของเทศบาล และขอรับการสนับสนุนงบประมาณจากหน่วยงานที่เกี่ยวข้องหรือจากราชการส่วนกลาง

๑.๒.๔ เพื่อจัดสรรการใช้ประโยชน์ จากทรัพยากรขององค์กรอย่างเป็นระบบครอบคลุมพื้นที่ในทุกมิติ

๑.๒.๕ เพื่อวางแผนการดำเนินงานให้บรรลุเป้าหมายหลักขององค์กร อย่างเป็นระบบ มีลำดับขั้นการดำเนินงานตามลำดับความสำคัญ และความจำเป็นเร่งด่วน

๑.๒.๖ เพื่อให้เกิดภาคีความร่วมมือในการพัฒนาท้องถิ่น สร้างกระบวนการมีส่วนร่วมในการพัฒนาท้องถิ่นแก้ไขปัญหาความเดือดร้อนของประชาชน

## ๑.๓ ขั้นตอนการจัดทำแผนพัฒนาสามปี

หลังจากกำหนดยุทธศาสตร์การพัฒนา และแนวทางการพัฒนาในแผนยุทธศาสตร์แล้ว จะต้องแปลงแผนยุทธศาสตร์ไปสู่การปฏิบัติโดยการจัดทำแผนพัฒนาสามปี ดังนี้

**ขั้นตอนที่ ๑** การเตรียมการจัดทำแผนพัฒนาสามปี หน่วยงานที่รับผิดชอบการจัดทำแผนพัฒนาท้องถิ่นดำเนินการเสนอโครงการจัดทำแผนพัฒนาสามปีต่อคณะผู้บริหาร โดยกำหนดทรัพยากรในการจัดทำแผนพัฒนาสามปี และกำหนดปฏิทินงานไว้อย่างชัดเจน และแจ้งให้ผู้เกี่ยวข้องทราบ ได้แก่ คณะกรรมการพัฒนาท้องถิ่น

### ขั้นตอนที่ ๒ การคัดเลือกยุทธศาสตร์และแนวทางการพัฒนา

๒.๑ คณะกรรมการสนับสนุนการจัดทำแผนพัฒนาท้องถิ่น ดำเนินการสรุปยุทธศาสตร์การพัฒนา และแนวทางการพัฒนาจากแผนยุทธศาสตร์การพัฒนา พร้อมทั้งข้อมูลที่เกี่ยวข้อง เช่น ยุทธศาสตร์การพัฒนาจังหวัด นโยบาย ผู้บริหารท้องถิ่น ปัญหาความต้องการของประชาชนในท้องถิ่น เป็นต้น รวมทั้ง สรุปยุทธศาสตร์การพัฒนาของจังหวัด และนโยบายของผู้บริหารท้องถิ่นเพื่อนำเสนอต่อคณะกรรมการพัฒนาท้องถิ่น

๒.๒ คณะกรรมการพัฒนาท้องถิ่นประชุมร่วมกันระหว่างประชาคมท้องถิ่น และส่วนราชการที่เกี่ยวข้อง เพื่อพิจารณาคัดเลือกยุทธศาสตร์การพัฒนา แนวทางการพัฒนาที่จะนำมาใช้เป็นกรอบแนวทางการจัดทำโครงการ/ กิจกรรม ในแผนพัฒนาสามปี

๒.๓ เมื่อได้แนวทางการพัฒนาแล้วร่วมประชุมพิจารณาว่า มีโครงการ/ กิจกรรมใดบ้าง ที่ต้องดำเนินการเพื่อให้บรรลุวัตถุประสงค์และเป้าหมายของแนวทางการพัฒนาที่คัดเลือกมาใช้เป็นกรอบในการพัฒนา อนึ่ง โครงการ/ กิจกรรมที่พิจารณาอาจมีเป็นจำนวนมาก จึงต้องพิจารณาจาก

๒.๓.๑ ความเกี่ยวเนื่องระหว่างยุทธศาสตร์หรือระหว่างแนวทางการพัฒนา

๒.๓.๒ โครงการ/กิจกรรม จากแผนชุมชนที่เกินขีดความสามารถ นำการดำเนินงานของชุมชนที่สอดคล้องกับยุทธศาสตร์การพัฒนาให้นำมาประกอบการจัดทำแผนพัฒนาสามปีด้วย

๒.๓.๓ จัดลำดับความสำคัญของโครงการ / กิจกรรมที่จะบรรจุในแผนพัฒนาสามปีให้สอดคล้องกับ ความจำเป็นเร่งด่วนการดำเนินงาน เพื่อบรรเทาปัญหาความเดือดร้อนของประชาชน

๒.๓.๔ งบประมาณ ทรัพยากรการบริหาร ชีตความสามารถในการดำเนินงาน เช่น โครงการที่สามารถดำเนินการได้เอง โครงการที่ต้อง ขอรับการสนับสนุนจากหน่วยงานอื่น เป็นต้น

### ขั้นตอนที่ ๓ การเก็บรวบรวมข้อมูลและวิเคราะห์ข้อมูล

#### ๓.๑ การเก็บรวบรวมข้อมูล

คณะกรรมการสนับสนุน การจัดทำแผนพัฒนาที่ ๓ องค์การ ดำเนินการ สํารวจและเก็บรวบรวมข้อมูลที่จำเป็นที่จำเป็นต่อการจัดทำแผนพัฒนาสามปี ประกอบด้วย ข้อมูลพื้นฐาน การวิเคราะห์ยุทธศาสตร์การพัฒนา แนวทางการพัฒนาที่เลือกต้องการข้อมูลประเภทใดเป็นพิเศษ ต้องการข้อมูลในห้วงเวลาใดและจะเก็บข้อมูลจากแหล่งใด เพื่อนำมา วิเคราะห์แนวทางการพัฒนาโครงการ / กิจกรรม ได้อย่างถูกต้อง โดยในการเก็บรวบรวมข้อมูลจะต้องเก็บข้อมูลจากทั้งภายใน และภายนอกองค์กร เพื่อนำมาวิเคราะห์ SWOT (การวิเคราะห์จุดแข็ง จุดอ่อน โอกาส และอุปสรรค)

#### ๓.๒ การวิเคราะห์ข้อมูล ประกอบด้วย ๔ กิจกรรมหลัก คือ

๓.๒.๑ การประเมินผลการพัฒนาที่ผ่านมา คณะกรรมการสนับสนุนการจัดทำแผนพัฒนาท้องถิ่น สรุปผลการพัฒนาที่ผ่านมาเสนอที่ประชุมคณะกรรมการพัฒนาท้องถิ่น ประชาคมท้องถิ่นและหน่วยงานอื่นๆ ที่เกี่ยวข้อง เพื่อประเมินผลการพัฒนาในรอบปีที่ผ่านมาทั้งในเชิงปริมาณและในเชิงคุณภาพ

๓.๒.๒ การคัดเลือกยุทธศาสตร์การพัฒนาหลักจากประเมินผลการพัฒนาในรอบปีที่ผ่านมาแล้ว ให้ที่ประชุมตามข้อ ๓.๒.๑ ร่วมกันคัดเลือกยุทธศาสตร์การพัฒนาในแผนยุทธศาสตร์การพัฒนาที่สอดคล้องกับปัญหาและความต้องการของประชาคม / ชุมชนในห้วงระยะเวลาสามปี

๓.๒.๓ การจัดลำดับความสำคัญของแนวทางการพัฒนา ภายใต้ยุทธศาสตร์ จะมีแนวทางการพัฒนาที่หลากหลาย แต่มีความสำคัญและความจำเป็นเร่งด่วนในการดำเนินงานแตกต่างกันที่ประชุมตามข้อ ๓.๒.๑ จะต้องร่วมกันจัดลำดับความสำคัญของแนวทางการพัฒนา โดยพิจารณาจากความจำเป็นเร่งด่วน ชีตความสามารถ ทรัพยากรการบริหารขององค์กรปกครองส่วนท้องถิ่น ความเชื่อมโยงของกิจกรรมและระยะเวลาที่ดำเนินการ

๓.๒.๔ การตัดสินใจเลือกแนวทางการพัฒนาในห้วงสามปี หลังจากจัดลำดับความสำคัญแนวทางการพัฒนาแล้ว ที่ประชุมจะตัดสินใจว่าจะนำแนวทางการพัฒนาเหล่านั้นมาดำเนินการ โดยวิเคราะห์ถึงความเป็นไปได้ในทางปฏิบัติ เพราะในการจัดลำดับความสำคัญอาจใช้การตัดสินใจของแต่ละบุคคลเป็นหลัก ดังนั้น เพื่อทบทวนและยืนยันการจัดลำดับว่า มีความเป็นไปได้ในทางปฏิบัติจริงหรือไม่ จึงควรรวบรวมแนวทางการพัฒนามาวิเคราะห์จุดแข็ง จุดอ่อน โอกาส และอุปสรรค (SWOT Analysis) อีกครั้ง

## ขั้นตอนที่ ๔ การกำหนดวัตถุประสงค์ของแนวทางการพัฒนา

๔.๑ หลังจากได้แนวทางการพัฒนา ในช่วงสามปีแล้ว ให้ที่ประชุม ร่วมกันพิจารณาคัดเลือกวัตถุประสงค์ของยุทธศาสตร์การพัฒหน้าที่สอดคล้องกับแนวทางการพัฒนาในช่วงสามปี มาจัดเป็นวัตถุประสงค์ของแนวทางการพัฒนา

๔.๒ ที่ประชุมร่วมกัน พิจารณากำหนดโครงการ /กิจกรรมการพัฒหน้าที่จะต้องดำเนินการตามแนวทางที่คัดเลือก และเนื่องจากกิจกรรมที่จะดำเนินการมีความหลากหลาย ที่ประชุมจึงต้องพิจารณาในประเด็นต่อไปนี้ด้วย คือ

๔.๒.๑ พิจารณากิจกรรมที่ต้องดำเนินการ เพื่อให้บรรลุวัตถุประสงค์ของแนวทางการพัฒนาที่กำหนด อย่างรอบคอบ เพื่อให้ได้โครงการ /กิจจะมีทั้งโครงการ / กิจกรรมที่องค์กรกรรมที่ครบถ้วน ซึ่งอาจจะมีทั้งโครงการ /กิจกรรมที่องค์กรปกครองส่วนท้องถิ่นดำเนินการเอง หรือร่วมดำเนินการกับหน่วยงานอื่น หรือหน่วยงานอื่นเป็นผู้ดำเนินการ

๔.๒.๒ พิจารณาจัดลำดับความสำคัญของโครงการ /กิจกรรม ควรพิจารณาทั้งภายในได้แนวทางเดียวกันและระหว่างแนวทางการพัฒนา

๔.๒.๓ พิจารณาถึงความเชื่อมโยงของกิจกรรมทั้งในด้านกระบวนการดำเนินงานและในด้านของผลการดำเนินการ เพื่อบรรลุกิจกรรมลงในปีต่างๆ ได้อย่างถูกต้องเหมาะสม

๔.๒.๔ พิจารณาคัดเลือกโครงการ /กิจกรรม จากความจำเป็นเร่งด่วนขีดความสามารถทางทรัพยากรการบริหารของเทศบาล ความเชื่อมโยงของกิจกรรม และระยะเวลาที่ดำเนินงาน

## ขั้นตอนที่ ๕ การจัดทำรายละเอียดโครงการ/กิจกรรมการพัฒนา

คณะกรรมการสนับ สนุนการจัดทำแผนพัฒนาท้องถิ่นพิจารณาคัดเลือกโครงการ ที่สอดคล้องกับแนวทางการพัฒนาในช่วงสามปี มาจัดทำรายละเอียดโครงการ ได้แก่ เป้าหมาย ผลผลิต ผลลัพธ์ งบประมาณ ระยะเวลา ผู้รับผิดชอบ และตัวชี้วัดความสำเร็จ โดยเน้นการศึกษารายละเอียดของกิจกรรมที่จะดำเนินการในปีแรกของแผนพัฒนา สามปี เพื่อให้สามารถนำไปใช้จัดทำงบประมาณรายจ่ายประจำปีต่อไปได้

## ขั้นตอนที่ ๖ การจัดทำร่างแผนพัฒนาสามปี

๖.๑ คณะกรรมการสนับสนุนการจัดทำแผนพัฒนาท้องถิ่นจัดทำร่างแผนพัฒนาสามปี โดยมีเค้าโครงประกอบด้วย ๖ ส่วน ดังนี้

ส่วนที่ ๑ บทนำ

ส่วนที่ ๒ สภาพทั่วไปและข้อมูลพื้นฐานขององค์กรปกครอง

ส่วนท้องถิ่น

ส่วนที่ ๓ สรุปผลการพัฒนาและแนวทางการพัฒนาในช่วงสามปี

ส่วนที่ ๔ ยุทธศาสตร์และแนวทางการพัฒนาในช่วงสามปี

ส่วนที่ ๕ บัญชีโครงการพัฒนา/รายละเอียดโครงการพัฒนา

ส่วนที่ ๖ การติดตามและประเมินผลการนำแผน พัฒนาสามปี

ไปปฏิบัติ

๖.๒ คณะกรรมการสนับสนุนการจัดทำแผนพัฒนาท้องถิ่นจัดเวทีประชาคม ซึ่งประกอบด้วยคณะกรรมการพัฒนาท้องถิ่น ประชาคมท้องถิ่น และหน่วยงานที่เกี่ยวข้อง เพื่อเสนอร่างแผนพัฒนาสามปี รับฟังความคิดเห็นและข้อเสนอแนะ แล้วนำไปปรับปรุงแผนพัฒนาสามปี ให้มีความสมบูรณ์ต่อไป

๖.๓ คณะกรรมการสนับสนุนการจัดทำแผนพัฒนาท้องถิ่นนำร่างแผนพัฒนาสามปีที่ปรับปรุงแล้วเสนอให้คณะกรรมการพัฒนาท้องถิ่นเพื่อพิจารณาให้ความเห็นชอบก่อนเสนอขออนุมัติจากผู้บริหารท้องถิ่น

#### ขั้นตอนที่ ๗ การอนุมัติและประกาศใช้แผนพัฒนาสามปี

๗.๑ ผู้บริหารท้องถิ่นพิจารณาอนุมัติร่างแผนพัฒนาสามปีและประกาศใช้แผนพัฒนาสามปีให้ประชาชนและหน่วยงานที่เกี่ยวข้องได้รับทราบโดยทั่วกัน

๗.๒ ผู้บริหารท้องถิ่นส่งแผนพัฒนาสามปีให้คณะกรรมการประสานแผนพัฒนาระดับอำเภอและจังหวัดเพื่อดำเนินการในส่วนที่เกี่ยวข้องต่อไป

### ๑.๔ ประโยชน์ของการจัดทำแผนพัฒนาสามปี

การจัดทำแผนพัฒนาสามปี เป็นเครื่องมือที่จะช่วยให้องค์กรปกครองส่วนท้องถิ่นได้พิจารณาอย่างรอบคอบให้เห็นถึงความเชื่อมโยงระหว่างแนวทางการดำเนินงานต่างๆ ที่อาจมีความเชื่อมโยงและส่งผลทั้งในเชิงสนับสนุนและเป็นอุปสรรคต่อกัน เพื่อให้องค์กรปกครองส่วนท้องถิ่นนำมาตัดสินใจกำหนดแนวทางการดำเนินงานและใช้ทรัพยากรการบริหารท้องถิ่น อย่างมีประสิทธิภาพเพื่อก่อให้เกิดประโยชน์สาธารณะสูงสุด ทรัพยากรการบริหารหรือปัจจัยพื้นฐานทางการบริหาร ๔ ประการประกอบไปด้วย

คน (Man = M) ซึ่งหมายความรวมถึงแต่ผู้บริหารท้องถิ่น พนักงานขององค์กรปกครองส่วนท้องถิ่นทุกระดับ ซึ่งจะมีความแตกต่าง หลากหลายทั้งด้านความรู้ ทักษะและทัศนคติ ซึ่งองค์กรปกครองส่วนท้องถิ่นจะต้องนำศักยภาพของกำลังคนเหล่านั้นมาใช้ รวมทั้งต้องพัฒนากำลังคนเพื่อเพิ่มประสิทธิภาพการทำงานให้องค์กรปกครองส่วนท้องถิ่นและถ้าพิจารณาในความหมายอย่างกว้างและอาจหมายความรวมถึงประชาชนในท้องถิ่น ซึ่งจะมีส่วนในการพัฒนาท้องถิ่นด้วย

เงิน (Money = M) ทั้งเงินงบประมาณขององค์กรปกครองส่วนท้องถิ่นเอง และแหล่งงบประมาณภายนอกรวมทั้งมาตรฐานการประหยัดงบประมาณรายจ่าย

วัสดุอุปกรณ์ (Material = M) หมายถึง เครื่องจักร เครื่องมือ รวมทั้งอาคารสถานที่ที่จะสามารถนำมาใช้ในการบริหารจัดการท้องถิ่นให้เกิดการพัฒนาสูงสุด โดยมีการพัฒนาวัสดุอุปกรณ์ให้มีความทันสมัยเพื่อรองรับความก้าวหน้าของสังคมในการพัฒนาท้องถิ่น

การบริหารจัดการ (Method or Management = M) เป็นสิ่งที่ช่วยขับเคลื่อนทรัพยากรทั้งสามประการข้างต้นให้เป็นไปอย่างมีประสิทธิภาพ และมีสภาพการพัฒนาอย่างยั่งยืน การบริหารจัดการเป็นทั้งศาสตร์และศิลป์ที่ต้องศึกษาและนำไปปฏิบัติอย่างต่อเนื่อง

## ส่วนที่ ๒

### สภาพทั่วไปของเทศบาลตำบลพรหมโลก

#### ประวัติเทศบาล

ได้จัดตั้งเป็นสุขาภิบาล เมื่อวันที่ ๒๕ พฤษภาคม ๒๕๓๑ ตามประกาศในราชกิจจานุเบกษา เล่มที่ ๑๐๕ ตอนที่ ๑๐๗ ลงวันที่ กรกฎาคม พ.ศ.๒๕๓๑ มีพื้นที่ ๑๒.๙๒ ตารางกิโลเมตร รวมพื้นที่ หมู่ที่ ๑ และหมู่ที่ ๒ (ทั้งหมด) หมู่ที่ ๓ หมู่ที่ ๔ หมู่ที่ ๕ หมู่ที่ ๘ (บางส่วน) ของตำบลพรหมโลก และหมู่ที่ ๑ และหมู่ที่ ๒ (ทั้งหมด) หมู่ที่ ๓ หมู่ที่ ๔ (บางส่วน) ของตำบลบ้านเกาะ และได้รับการยกฐานะเป็นเทศบาลเมื่อวันที่ ๒๕ พฤษภาคม พ.ศ.๒๕๔๒ ตามประกาศในราชกิจจานุเบกษา ลงวันที่ ๒๔ กุมภาพันธ์ พ.ศ. ๒๕๔๒

#### ลักษณะที่ตั้ง / อาณาเขตและเขตการปกครอง

เทศบาลตำบลพรหมโลก ตั้งอยู่ที่ ๓๓๓ ถนนนอกท่า - ท่าแพ หมู่ ๑ ตำบลพรหมโลก อำเภอพรหมคีรี จังหวัดนครศรีธรรมราช ห่างจากตัวเมืองนครศรีธรรมราช ๒๑ กิโลเมตร มีเนื้อที่ประมาณ ๑๒.๙๒ ตารางกิโลเมตร

#### อาณาเขตติดต่อ

ทิศเหนือ ตั้งแต่หลักเขตที่ ๑ ซึ่งตั้งอยู่แนวเส้นแบ่งเขตระหว่างตำบลบ้านเกาะกับตำบลทอนหงส์ ตรงจุดแนวเส้นแบ่งเขตระหว่างตำบลบ้านเกาะกับตำบลทอนหงส์บรรจบกับเส้นแบ่งเขตอุทยานแห่งชาติเขาหลวง

จากหลักเขตที่ ๑ เป็นเส้นเรียบแนวเส้นแบ่งเขตระหว่างตำบลบ้านเกาะกับตำบลทอนหงส์ไปทิศตะวันออกเฉียงเหนือ ผ่านทางหลวงจังหวัดหมายเลข ๔๐๑๖ ตอนพรหมโลก - นบพิตำ และถนนไปบ้านอ้ายคู ถึงหลักเขตที่ ๒ ซึ่งตั้งอยู่ริมถนนไปบ้านอ้ายคู ฟากตะวันออกตรงจุดที่แนวเส้นแบ่งเขตระหว่างตำบลบ้านเกาะกับตำบลทอนหงส์ ติดกับริมถนนไปบ้านอ้ายคูฟากตะวันออก

จากหลักเขตที่ ๒ เป็นเส้นตรงไปทางทิศตะวันออกเฉียงใต้ ผ่านถนนไปบ้านคลองเมียด ถึงหลักเขตที่ ๓ ซึ่งตั้งอยู่บนถนนไปบ้านคลองเมียด ฟากตะวันออก ตรงจุดที่อยู่ห่างจากศูนย์กลางที่ถนน ไปบ้านคลองเมียดติดกับถนน คลองนอกท่า ตามแนวถนนบ้านคลองเมียด ไปทางทิศตะวันออกเฉียงเหนือระยะ ๘๕๐ เมตร

จากหลักเขตที่ ๓ เป็นเส้นตั้งฉากกับศูนย์กลางถนนไปบ้านคลองเมียด ไปทางทิศตะวันออกเฉียงใต้ ถึงแนวเขตที่ ๔ ซึ่งตั้งอยู่ห่างจากศูนย์กลางถนนไปบ้านคลองเมียด ตามแนวเส้นตั้งฉากไปทางทิศตะวันออกเฉียงใต้ระยะ ๑๐๐ เมตร

ทิศตะวันออก จากเขตหลักที่ ๔ เป็นเส้นขนานกับศูนย์กลางถนนไปบ้านคลองเมียด และศูนย์กลางถนนวัดขุนพนม ระยะ ๑๐๐ เมตร ไปทางทิศตะวันออกเฉียงใต้

ผ่านคลองนอกท่าถึงหลักเขตที่ ๕ ซึ่งตั้งอยู่ริมถนน รพช . หมายเลข นศ ๑๑๐๐๑ บ้านนอกท่า - บ้านท่าแพ ฟากเหนือ

จากหลักเขตที่ ๕ เป็นเส้นตั้งฉากกับศูนย์กลางถนน รพช . หมายเลข นศ ๑๑๐๐๑ บ้านนอกท่า - บ้านท่าแพ ไปทางทิศตะวันตกเฉียงใต้ ถึงหลักเขตที่ ๖ ซึ่งตั้งอยู่ห่างจากศูนย์กลางถนน รพช. หมายเลข นศ ๑๑๐๐๑ บ.นอกท่า - บ.ท่าแพ ตามแนวเส้นตั้งฉากไปทางทิศตะวันออกเฉียงใต้ ระยะ ๒๐๐ เมตร



จากหลักเขตที่ ๖ เป็นเส้นขนานกับศูนย์กลางถนน รพช . หมายเลข นศ ๑๑๐๐๑ บ้านนอกท่า - บ้านท่าแพ ศูนย์กลางถนนสายเขาปูน - ทุ่งดิน และศูนย์กลางถนน สายเขาปูน - นาเคียน ระยะ ๒๐๐ เมตร ไปทางทิศตะวันตกเฉียงใต้ ผ่านห้วยหุบ และถนนไปบ้านหัวปราง ถึงหลักเขตที่ ๗ ซึ่งตั้งอยู่ในแนวเส้นตั้งฉากกับศูนย์กลางที่ถนนสายเขาปูน - นาเคียน ไปทางทิศตะวันออกเฉียงเหนือ ระยะ ๒๐๐ เมตร ตรงจุดที่อยู่ห่างจากศูนย์กลางที่ถนนสายเขาปูน -นาเคียนไปทางทิศตะวันออกเฉียงใต้ ระยะ ๒๐๐ เมตร

**ทิศใต้** จากหลักเขตที่ ๗ เป็นเส้นตั้งฉากกับศูนย์กลางถนนสายเขาปูน -นาเคียน ไปทางทิศ ตะวันตกเฉียงใต้ ถึงหลักเขตที่ ๘ ซึ่งตั้งอยู่ริมถนนสายเขาปูน-นาเคียน ฟากตะวันออก

จากหลักเขตที่ ๘ เป็นเส้นตรงไปทางทิศตะวันตก ผ่านทางหลวงจังหวัดหมายเลข ๔๐๑๖ ตอนบ้านตาล -พรมโลก ฟากตะวันตก ตรงจุดที่ห่างจากศูนย์กลางที่ทางหลวงจังหวัด หมายเลข ๔๐๑๖ ตอนบ้านตาล -พรมโลก ตัดกับคลองปลายอวนตามแนวทางหลวงจังหวัด หมายเลข ๔๐๑๖ ตอนบ้านตาล - พรมโลก ไปทางทิศใต้ ๕๐๐ เมตร

จากหลักเขตที่ ๙ เป็นเส้นตรงไปทางทิศตะวันตกเฉียงเหนือถึงหลัก เขตที่ ๑๐ ซึ่งตั้งอยู่ริมถนนสายตลาดศุภร์ -บ้านปลายอวน ฟากใต้ ตรงจุดริมถนนสายตลาดศุภร์ -บ้านปลายอวน ฟากใต้ บรรจบกับเส้นแนวเขตอุทยานแห่งชาติเขาหลวง

**ทิศตะวันตก** จากหลักเขตที่ ๑๐ เป็นเส้นเรียบแนวเขตอุทยานแห่งชาติเขาหลวงไปทางทิศเหนือ ผ่านทางหลวงจังหวัดหมายเลข ๔๑๓๒ แยกทางหลวงหมายเลข ๔๐๑๖ (ตลาดพรมโลก) - น้ำตกพรมโลก บรรจบกับหลักเขตที่ ๑

### **สภาพภูมิประเทศ**

เทศบาลตำบลพรมโลก มีลักษณะภูมิประเทศโดยทั่วไปเป็นที่ราบเชิงเขามีคลองไหลผ่านในพื้นที่ของเทศบาลจำนวน ๒ สาย ได้แก่คลองปลายอวน และคลองนอกท่า ซึ่งแหล่งต้นน้ำมาจากเทือกเขาหลวง เทศบาลตำบลพรมโลกตั้งอยู่ห่างจากฝั่งทะเลด้านอ่าวไทย ประมาณ ๔๐ กิโลเมตร

### **ลักษณะภูมิอากาศ**

เนื่องจากจังหวัดนครศรีธรรมราช ตั้งอยู่ใกล้เคียงกับเส้นศูนย์สูตรและเป็นคาบสมุทร ซึ่งมีเทือกเขานครศรีธรรมราชพาดผ่านบริเวณตอนกลางของจังหวัด ภูมิอากาศแบบมรสุมเมืองร้อน ภูมิอากาศในเขตเทศบาลจึงมี ๓ ฤดู คือ ฤดูร้อน ฤดูฝน และฤดูหนาว กล่าวคือ ฤดูร้อนอยู่ในเดือนกุมภาพันธ์ถึงเดือนเมษายน อากาศค่อนข้างร้อนตลอดฤดูกาล ส่วนฤดูฝนแบ่งออกเป็นสองช่วง คือ ตั้งแต่เดือนพฤษภาคม ถึงเดือนตุลาคม ซึ่งได้รับอิทธิพลจากลมมรสุมตะวันตกเฉียงใต้ และตั้งแต่เดือนตุลาคม ถึงต้นเดือนมกราคม ได้รับ อิทธิพลจากลมมรสุมตะวันออกเฉียงเหนืออันเป็นช่วงฝนตกหนาแน่น ส่วนฤดูหนาวจะมีอากาศเย็นระยะสั้นๆในช่วงปลายเดือนธันวาคม ถึงเดือนมกราคม

### **สภาพเศรษฐกิจและสังคม**

ประชากรส่วนใหญ่ จะตั้งถิ่นฐานบริเวณที่ราบลุ่มเชิงเขา ส่วนใหญ่ประกอบอาชีพด้านการเกษตรกรรม เช่น สวนมังคุด สวนทุเรียน สวนยางพารา เป็นต้น รายได้ของประชากรในเขตเทศบาลตำบลพรมโลก ส่วนใหญ่จะได้มาจากการประกอบอาชีพทางด้านเกษตรกรรม

## ลักษณะทางโครงสร้างพื้นฐาน

>> การคมนาคม เทศบาลตำบลพรหมโลก มีการคมนาคมที่สะดวก เนื่องจากที่ตั้งอยู่ห่างจากอำเภอเมืองประมาณ ๒๑ กิโลเมตร และมีทางหลวงจังหวัดตัดผ่าน สำหรับการคมนาคมในเขตเทศบาลตำบลพรหมโลก นั้น นับว่ามีความสะดวกมาก เพราะมีถนนทางหลวงตัดผ่าน มีผิวการจราจร ที่กว้างขวาง และถนนในเขตเทศบาลทั้งที่เป็นคอนกรีตถนนลาดยางและถนนหินคลุกซึ่งมีความเชื่อมโยงกันหลายสายทั้งภายในเขตเทศบาลและเชื่อมโยงกับถนนสายสำคัญนอกเขตเทศบาล ซึ่งถนนต่างๆ เหล่านี้เป็นเส้นทางสู่อำเภอและจังหวัดต่าง ๆ

สำหรับการคมนาคมทางอากาศ จังหวัดนครศรีธรรมราช มีสนามบินอยู่ ๑ แห่ง ซึ่งตั้งอยู่อำเภอเมือง ทำให้ประชาชนในเขตเทศบาลตำบล พรหมโลก ซึ่งอยู่ห่างจากสนามบิน ๑๕ กิโลเมตร ทำให้การเดินทางท่องเที่ยวและติดต่อกันสะดวกรวดเร็วมากยิ่งขึ้น

>> การไฟฟ้า ในเขตเทศบาลตำบลพรหมโลก มีไฟฟ้าใช้อย่างทั่วถึง พร้อมทั้งมีไฟฟ้าสาธารณะใช้ และมีหน่วยบริการผู้ใช้ไฟฟ้า ได้แก่ สำนักงานการไฟฟ้าส่วนภูมิภาคอำเภอพรหมคีรี

>> การประปา เทศบาลตำบลพรหมโลก มีกิจการประปาเป็นของตนเอง ให้บริการในเขตเทศบาล มีผู้ใช้น้ำ จำนวน ๒,๒๒๐ ครัวเรือน (ข้อมูลวันที่ ๑๑ พฤษภาคม ๒๕๕๘)

## การสื่อสารและโทรคมนาคม

>> การไปรษณีย์ ในเขตเทศบาลตำบลพรหมโลก มีที่ทำการไปรษณีย์โทรเลข จำนวน ๑ แห่ง ซึ่งตั้งอยู่หน้าว่าการอำเภอพรหมคีรี

>> วิทยุกระจายเสียง ในเขตเทศบาล มีสถานีวิทยุกระจายเสียงทั้งในส่วนของวิทยุชุมชนของเทศบาล และสถานีวิทยุชุมชนเขาปูน และสามารถรับสัญญาณวิทยุกระจายเสียงจากพื้นที่ใกล้เคียงได้ดังนี้

- สถานีวิทยุกระจายเสียงแห่งประเทศไทย จังหวัดนครศรีธรรมราช
- สถานีวิทยุกระจายเสียง องค์การสื่อสารมวลชนแห่งประเทศไทย จังหวัด

นครศรีธรรมราช

>> หนังสือพิมพ์ มีหนังสือพิมพ์ สื่อ สิ่งพิมพ์ และเอกสารต่าง ๆ วางจำหน่ายตามร้านค้าต่าง ๆ ในเขตเทศบาล

## การจราจร

สภาพการจราจรในเขตเทศบาล มีถนนที่ผ่านพื้นที่เขตเทศบาลมีผิวการจราจรที่กว้างขวาง แต่ยังมีประสบปัญหาพื้นผิวจราจรชำรุดบางส่วน และถนนไม่มีไหล่ทางในบางช่วง ทำให้เกิดอุบัติเหตุบ่อยครั้ง โดยเฉพาะถนนทางหลวงสาย ๔๐๑๖ นคร – นบพิตำ

## การใช้ที่ดิน

การใช้ที่ดิน ที่ดินส่วนใหญ่ในเขตเทศบาล ใช้ในการทำสวนผลไม้ สวนยางพารา นอกจากนั้นใช้เป็นที่อยู่อาศัย ส่วนในย่านชุมชนนั้นใช้จัดตั้งเป็นร้านค้า ตลาด ร้านอาหาร และกิจการอื่นๆ

## ลักษณะทางเศรษฐกิจ

### การเกษตรกรรม

ราษฎรส่วนใหญ่ในเขตเทศบาลตำบลพรหมโลก มีอาชีพทำสวนผลไม้ และสวนยางพารา ผลผลิตที่สำคัญได้แก่ เงาะ มังคุด ทุเรียน ลำสาด และลองกอง เป็นต้น

### การพาณิชย์

ในเขตเทศบาลโดยเฉพาะบริเวณตลาดนอกท่า ซึ่งเป็นแหล่งชุมชน ประชาชนส่วนใหญ่จะประกอบอาชีพค้าขาย ซึ่งเป็นร้านค้าย่อย และเป็นการขายปลีกเป็นส่วนใหญ่ มีตลาดเอกชนจำนวน ๑ แห่ง เปิดให้ประชาชนซื้อขายในวันพุธและวันอาทิตย์ มีประชาชนในพื้นที่เขตเทศบาลและพื้นที่ใกล้เคียงมาซื้อขายจำนวนมาก และมีบริษัทรับซื้อผลผลิตจากเกษตรกร เพื่อส่งไปจำหน่ายยังต่างประเทศ

### การบริการ

การให้บริการด้านการท่องเที่ยว ในเขตเทศบาลตำบลพรหมโลกมีการให้บริการด้านต่าง ๆ ดังต่อไปนี้

>> สถานที่พักที่ให้บริการนักท่องเที่ยว จำนวน ๔ แห่ง ประกอบด้วย

สีตารีสอร์ท

พรหมคีรีโฮมสเตย์

ศิริกานต์รีสอร์ท

พรหมโลกรีสอร์ท

>> ร้านอาหาร จำนวน ๑๕ แห่ง

>> สิ้นค้าพื้นเมืองและของที่ระลึก จำนวน ๔ แห่ง

### การท่องเที่ยว

๑. น้ำตกพรหมโลก

๒. วัดเขาขุนพนม

๓. วัดเขาปูน

๔. เขื่อนน้ำล้นชุมชนพรุชนเหนือ – พรุชนใต้

๕. ศูนย์วิทยาศาสตร์เพื่อการศึกษา จังหวัดนครศรีธรรมราช

๖. พระตำหนักเมืองนคร

๗. เขื่อนน้ำล้นชุมชนหน้าท่าเทวดา

๘. ถ้ำเขาขุนพนม

## ลักษณะทางสังคม

### ประชากร

จำนวนประชากรในปัจจุบัน (ข้อมูลพื้นฐานประจำปี ๒๕๕๘) จำนวน ๕,๒๓๘ คน แยกเป็นเพศชาย จำนวน ๒,๕๒๘ คน เพศหญิง ๒,๗๑๐ คน จำนวนครัวเรือน ๒,๔๓๕ ครัวเรือน (ครัวเรือนตามทะเบียนราษฎร)

### การศึกษา

ในเขตเทศบาลมีโรงเรียน ๕ แห่ง และศูนย์พัฒนาเด็กเล็กจำนวน ๑ แห่ง ดังนี้

>> โรงเรียนสังกัด สพฐ. กระทรวงศึกษาธิการจำนวน ๓ แห่ง

- เปิดสอนระดับก่อนประถมศึกษา-ประถมศึกษาปีที่ ๖ จำนวน ๑ แห่ง คือ  
โรงเรียนวัดเขาปูน นักเรียน ชาย ๒๒ คน หญิง ๑๙ คน รวม ๔๑ คน  
(สำรวจเมื่อวันที่ ๑๐ มิถุนายน ๒๕๕๘)
- เปิดสอนระดับก่อนประถมศึกษา - มัธยมศึกษาปีที่ ๓ จำนวน ๒ แห่ง ได้แก่  
โรงเรียนวัดเขาขุนพนม นักเรียน ชาย ๒๗๐ คน หญิง ๒๒๙ คน รวม ๔๙๙ คน  
(สำรวจเมื่อวันที่ ๑๐ มิถุนายน ๒๕๕๘)  
โรงเรียนวัดพรหมโลก นักเรียน ชาย ๗๔ คน หญิง ๗๐ คน รวม ๑๔๔ คน  
(สำรวจเมื่อวันที่ ๑๐ มิถุนายน ๒๕๕๘)

>> โรงเรียนเอกชนจำนวน ๓ แห่ง คือ

- โรงเรียนอนุบาลกมลทิพย์ เปิดสอนระดับก่อนประถมศึกษา  
จำนวนนักเรียน ๒๕๖ คน
- โรงเรียนอนุบาลพรหมประสาทวิทย์ เปิดสอนระดับประถมศึกษา  
จำนวนนักเรียน ๒๑๓ คน
- โรงเรียนพิมพ์มณี เปิดสอนระดับก่อนประถมศึกษา และระดับประถมศึกษา  
จำนวนนักเรียน ๓๘๕ คน

>> ศูนย์พัฒนาเด็กเล็กเทศบาล เปิดสอนระดับก่อนประถมศึกษา ตั้งอยู่ ณ โรงเรียน  
วัดเขาปูน จำนวนนักเรียน ๑๔๐ คน (สำรวจเมื่อวันที่ ๑๐ มิถุนายน ๒๕๕๘)

### ศาสนา

ประชาชนส่วนใหญ่ นับถือศาสนาพุทธ มีวัดที่อยู่ในเขตของเทศบาลตำบลพรหมโลก  
จำนวน ๓ แห่ง ดังนี้

๑. วัดพรหมโลก
๒. วัดเขาขุนพนม
๓. วัดเขาปูน

และสำนักสงฆ์ จำนวน ๑ แห่ง คือ สำนักสงฆ์ชัยมณีศรีมโลก (เขาปูน)

### ประเพณีและวัฒนธรรมที่สำคัญ

๑. ประเพณีให้ทานไฟ หมายถึง การทำบุญให้ทานด้วยไฟหรือการทำบุญด้วยความ  
ร้อนหรือความอบอุ่น
๒. ประเพณีสงกรานต์ เป็นประเพณีเนื่องในวันปีใหม่แบบเก่าของไทย วันที่ ๑๓-๑๔-  
๑๕ เมษายน ของทุกปี
๓. ประเพณีแห่ผ้าขึ้นธาตุ เกิดจากชาวเมืองนคร วมใจกันบริจาคเงินทองตามศรัทธา  
ซื้อผ้าสีขาว แดง หรือเหลืองมาเย็บต่อกัน แล้วจัดขบวนแห่ผ้าดังกล่าวไปยังวัดพระมหาธาตุวรวิหาร  
อันเป็นที่เคารพสักการะของชาวเมืองนคร

๔. ประเพณีลากพระเกิดขึ้นจากความเชื่อในทางพระพุทธศาสนา แสดงออกถึงความปิติยินดีในการเสด็จกลับจากดาวดึงส์ของพระพุทธเจ้า ชาวเมืองเรียกว่า “ชักพระ” หรือ “แห่พระ” ตรงกับวันขึ้น ๑๕ ค่ำ เดือน ๑๑

๕. ประเพณีสารทเดือนสิบ

- จัดทำบุญเพื่ออุทิศให้ผู้ล่วงลับไปแล้ว
- ลูกหลานทำขนม พอง ลา ดีซำ ขนมสะบ้า หรือมอบเงินให้แก่ผู้เฒ่าผู้แก่เพื่อนำไปทำบุญหรือซื้อของใช้จำเป็น
- นำขนมต่าง ๆ และผลผลิตทางเกษตรมาเลี้ยงพระ และเป็นเสปียง ของพระภิกษุตลอดฤดูฝน
- จัดพิธีแห่หมรับไปทำบุญที่วัด ทำบุญกับคนแก่ /ผู้สูงอายุ / บังสกุลแม่กุศล , ให้ผู้ล่วงลับ
- เพื่อความสนุกสนานรื่นเริงประจำปี

๖. ประเพณีงานวันชาวสวน เป็นงานประเพณีของชาวอำเภอพรหมคีรี ซึ่งอำเภอร่วมกับเทศบาล และองค์การบริหารส่วนตำบล ตลอดจนหน่วยงานราชการและเอกชน รวมถึงชมรมต่าง ๆ พ่อค้า ประชาชนร่วมกันจัดขึ้น มีกิจกรรมต่าง ๆ ทางด้านการเกษตร เพื่อส่งเสริมและเพิ่มรายได้ให้กับประชาชน

๗. ประเพณีลอยกระทง เป็นประเพณีที่สืบเนื่องกันมาตั้งแต่กรุงสุโขทัย ตรงกับวันขึ้น ๑๕ ค่ำ เดือน ๑๒ ของทุกปี

๘. การละเล่นพื้นบ้านและกีฬา ได้แก่ หนังตะลุง มโนราห์ เพลงบอก การเล่นสะบ้า กีฬาวัวชน กีฬาไก่ชน ฯลฯ

#### การสาธารณสุข

>> สถานีสาธารณสุข ในเขตเทศบาลจำแนกออกเป็นประเภทต่าง ๆ ดังนี้

- |                            |              |
|----------------------------|--------------|
| ๑. โรงพยาบาล ขนาด ๓๐ เตียง | จำนวน ๑ แห่ง |
| ๒. สถานีอนามัย             | จำนวน ๑ แห่ง |
| ๓. คลินิกเอกชน             | จำนวน ๗ แห่ง |
| ๔. ร้านขายยา               | จำนวน ๔ แห่ง |

>> ภูมิปัญญาท้องถิ่น/ปราชญ์ชาวบ้าน มีสถานรักษาพิษงู ๑ แห่ง

#### การสังคมสงเคราะห์และสวัสดิการสังคม

มีสถานสงเคราะห์คนชราจำนวน ๑ แห่ง คือสถานสงเคราะห์คนชรา ปุณณภูภาโค ตั้งอยู่ที่ ม.๘ ต.พรหมโลก ในบริเวณวัดเขาปูน

### ลักษณะทางด้านการเมืองการบริหาร

องค์กรเทศบาล ประกอบด้วย สมาชิกสภาและคณะผู้บริหาร จำนวน ๑๗ คน ดังนี้

๑. นายรณชัย ศรีเพ็ชร	นายกเทศมนตรี
๒. นายรังสิต เฉลิมวรรณ	รองนายกเทศมนตรี
๓. นายกิตติศักดิ์ พลະศักดิ์	รองนายกเทศมนตรี
๔. นายจรัล สร้างถิ่น	ประธานสภาเทศบาล
๕. นายอรุณ นักรตรีพงษ์	รองประธานสภาเทศบาล
๖. นายภูริพงษ์ ณ นคร	สมาชิกสภาเทศบาล
๗. นายบุญช่อ นวลนุช	สมาชิกสภาเทศบาล
๘. นายนิติศาสตร์ ทองสมัคร	สมาชิกสภาเทศบาล
๙. นายเกียรติก้อง ห่องสีปาน	สมาชิกสภาเทศบาล
๑๐. นายอนันต์ สุทธิศิริ	สมาชิกสภาเทศบาล
๑๑. นายอมรินทร์ แก้วเชิด	สมาชิกสภาเทศบาล
๑๒. นายนิพนธ์ บัณฑิตกาญจน์	สมาชิกสภาเทศบาล
๑๓. นายชำนาญ ชูประสูตร	สมาชิกสภาเทศบาล
๑๔. นายอุทัย พันธุ์รัตน์	สมาชิกสภาเทศบาล
๑๕. นายสุวิทย์ กิจแถลง	สมาชิกสภาเทศบาล / เลขานุการสภา
๑๖. นายสุชาติ กลิ่นมาลี	ที่ปรึกษานายกเทศมนตรี
๑๗. นางดรุณี การะศรี	เลขานุการนายกเทศมนตรี

### การจัดการองค์กรและอัตรากำลังของเทศบาล

เทศบาลตำบลพรหมโลกมีบุคลากรทั้งหมด ๘๖ คน แยกเป็น ข้าราชการ ๒๓ คน

ลูกจ้างประจำ ๑ คน พนักงานจ้าง ๕๘ คน และครูผู้ดูแลเด็ก ๔ คน

สำนักปลัดเทศบาล	มีข้าราชการ จำนวน ๙ คน ลูกจ้างประจำ ๑ คน พนง.จ้าง ๑ คน
กองคลัง	มีข้าราชการ จำนวน ๕ คน พนง.จ้าง ๑ คน
กองสาธารณสุขและสิ่งแวดล้อม	มีข้าราชการ จำนวน ๑ คน พนง.จ้าง ๑๓ คน
กองช่าง	มีข้าราชการ จำนวน ๓ คน พนง.จ้าง ๙ คน
กองการศึกษา	มีข้าราชการ จำนวน ๒ คน ครูผู้ดูแลเด็ก ๔ คน พนง.จ้าง ๖ คน
กองการประปา	มีข้าราชการ จำนวน ๒ คน พนง.จ้าง ๕ คน

การคลัง

ในปีงบประมาณ ๒๕๕๗ เทศบาล ได้ประมาณการรายรับและรายจ่าย ดังนี้

➤ <b>รายรับ</b> รวมรายการทั้งสิ้น	๓๕,๗๒๕,๕๔๓.๖๒	บาท
ประกอบด้วย		
หมวดภาษีอากร	๘๖๗,๕๑๙.๐๘	บาท
หมวดค่าธรรมเนียม ค่าปรับ และใบอนุญาต	๒๑๔,๘๒๔.๒๐	บาท
หมวดรายได้จากทรัพย์สิน	๑๕๕,๘๔๑.๔๗	บาท
หมวดรายได้เบ็ดเตล็ด	๒๐๑,๘๖๕.๐๒	บาท
หมวดภาษีจัดสรร	๑๙,๒๖๒,๖๑๕.๘๕	บาท
เงินอุดหนุนทั่วไป	๑๕,๐๒๒,๘๔๘.๐๐	บาท
➤ <b>รายจ่าย</b> รวมรายการทั้งสิ้น	๒๗,๗๒๙,๙๗๐.๓๙	บาท
ประกอบด้วย		
งบกลาง	๒,๓๖๓,๘๐๔.๒๔	บาท
งบบุคลากร(หมวดเงินเดือนค่าจ้างประจำและค่าจ้างชั่วคราว)	๑๒,๓๕๔,๕๒๘.๐๐	บาท
งบดำเนินงาน(ค่าตอบแทนใช้สอยและวัสดุและหมวดค่าสาธารณูปโภค)	๙,๔๔๑,๘๘๘.๑๕	บาท
งบลงทุน(หมวดค่าครุภัณฑ์ ที่ดินและสิ่งก่อสร้าง)	๔๓๔,๗๕๐.๐๐	บาท
งบเงินอุดหนุน(หมวดเงินอุดหนุน)	๓,๑๓๕,๐๐๐.๐๐	บาท

งานป้องกันและบรรเทาสาธารณภัย

เทศบาลมีรถดับเพลิง จำนวน ๓ คัน พนักงานขับรถดับเพลิง ๓ คน พนักงานดับเพลิง จำนวน ๗ คน

ลักษณะทางด้านทรัพยากรธรรมชาติและสิ่งแวดล้อม

## &gt;&gt; ทรัพยากรน้ำ

ในเขตเทศบาลตำบลพรหมโลก มีแหล่งน้ำซึ่งเป็นลำคลองไหลผ่าน จำนวน ๒ สายคือ คลองนอกท่า และคลองปลายอวน ประชาชนส่วนใหญ่ ใช้น้ำจากแหล่งน้ำดังกล่าว ในการทำสวนผลไม้ และการเพาะปลูก

## &gt;&gt; ทรัพยากรป่าไม้

พื้นที่ป่าไม้ที่สำคัญ ซึ่งตั้งอยู่ใกล้กับพื้นที่ของเทศบาล ได้แก่ อุทยานแห่งชาติเขาลวง มีไม้ประเภท ไม้ยาง ไม้แดง ไม้ตะเคียน และไม้มีค่าอื่น ๆ จำนวนมาก รวมทั้งของป่าต่าง ๆ เช่น หวาย และน้ำผึ้ง เป็นต้น

## &gt;&gt; ทรัพยากรดิน

การใช้ที่ดินในย่านชุมชน ส่วนใหญ่ใช้ในการประกอบธุรกิจการค้า เช่น ร้านอาหาร ตลาด ร้านขายวัสดุก่อสร้าง และใช้เป็นที่อยู่อาศัย นอกจากนี้ ใช้ที่ดินในการทำสวนผลไม้ สวนยางพารา และเพาะปลูก ปัญหาที่มีอยู่ในปัจจุบัน คือ ปัญหาเรื่องเอกสารสิทธิ์ที่ดิน เนื่องจากพื้นที่เขตเทศบาลที่ติดกับอุทยานแห่งชาติเดิมเป็นที่ป่าจำแนกตามมติคณะรัฐมนตรี ซึ่งไม่สามารถทำการออกโฉนดที่ดินได้

>> ทรัพยากรสิ่งแวดล้อม

โดยสภาพรวมของเทศบาลตำบลพรหมโลก ปัญหาด้านสิ่งแวดล้อม ยังถือว่าอยู่ในระดับต่ำแต่ปัญหาที่ประสบอยู่ในปัจจุบัน คือ ปัญหา การจัดการขยะ เนื่องจาก ประชาชนยังขาดความรู้ความเข้าใจในการแยกขยะก่อนเอามาทิ้งเพื่อให้เทศบาลนำไปกำจัด



## ส่วนที่ ๓

## ผลการพัฒนาท้องถิ่นในปีที่ผ่านมา

## สรุปสถานการณ์การพัฒนา

เทศบาลตำบลพรหมโลก ได้วางแนวทางในการพัฒนาตามยุทธศาสตร์ การพัฒนา (พ.ศ.๒๕๕๘ – ๒๕๖๒) โดยนโยบายที่สำคัญของคณะผู้บริหาร คือ การพัฒนาศักยภาพของคนในชุมชนให้มีความเข้มแข็งสามารถพึ่งพาตัวเองได้ และมีความมั่นคงในการดำรงชีวิต โดยส่งเสริมให้ประชาชนได้มีส่วนร่วมในการกำหนดทิศทางการพัฒนาและมุ่งเน้นการพัฒนาคนให้มีศักยภาพมี ความพร้อมทั้งทางร่างกายและจิตใจ เพราะเชื่อว่าพื้นฐานการพัฒนานั้นจะต้องพัฒนาคนเป็นอันดับแรก เพื่อให้เป็นรากฐานของการพัฒนาในด้านอื่น

นอกจากนั้นเทศบาลตำบลพรหมโลก ยังได้วิเคราะห์ศักยภาพเพื่อประเมินสถานการณ์การพัฒนาในปัจจุบัน และโอกาสการพัฒนาในอนาคตของเทศบาลตำบลพรหมโลก ด้วยเทคนิค SWOT Analysis

## ๑. ด้านการพัฒนาสาธารณูปโภค สาธารณูปการ และโครงสร้างพื้นฐาน

จุดแข็ง Strength	จุดอ่อน Weakened
๑. มีโครงข่ายการคมนาคมที่ดี สามารถเชื่อมต่อเส้นทางคมนาคมกับพื้นที่ใกล้เคียงได้ ๒. หน่วยงานของรัฐให้การสนับสนุนงบประมาณในการพัฒนาเนื่องจากเป็นเมืองที่มีศักยภาพด้านการท่องเที่ยว ๓. มีแหล่งน้ำธรรมชาติที่สามารถนำมาผลิตน้ำประปาได้เอง ๔. มีการขยายถนนหนทางโดยการเพิ่มช่องจราจรเพิ่มขึ้น	๑. การลงทุนโครงการขนาดใหญ่ทำได้ยากเนื่องจากข้อจำกัดงบประมาณ ซึ่งเกินศักยภาพของเทศบาล ๒. มีการใช้เส้นทางคมนาคมไม่เป็นไปตามมาตรฐานมีการบรรทุกน้ำหนักเกินทำให้ถนนชำรุดเสียหายต้องสิ้นเปลืองงบประมาณในการซ่อมแซม ๓. การประปามีปัญหาข้อขัดแย้งเนื่องจากมีการใช้น้ำร่วมกับหน่วยงานอื่นทำให้ปริมาณน้ำไม่เพียงพอเป็นเหตุให้ประชาชนเดือดร้อน
โอกาส Opportunity	ข้อจำกัด / อุปสรรค Threat
๑. ตาม พ.ร.บ. การกระจายอำนาจให้แก่องค์กรปกครองส่วนท้องถิ่น พ.ศ.๒๕๔๒ โดยถ่ายโอนภารกิจและให้อำนาจองค์กรปกครองส่วนท้องถิ่นในการดำเนินการมากขึ้น ๒. มีแหล่งน้ำธรรมชาติที่สามารถนำมาผลิตกระแสไฟฟ้าได้ ๓. ผู้นำท้องถิ่นและนักการเมืองระดับสูงได้ประสานของบประมาณจากส่วนกลางเพื่อพัฒนาโครงสร้างพื้นฐาน	๑. พื้นที่เทศบาลตำบลพรหมโลกอยู่บริเวณเชิงเขา และน้ำตกทำให้เสี่ยงต่อการเกิดวาตภัย และอุทกภัย ๒. มีการรुक้าพื้นที่สาธารณะก่อให้เกิดปัญหาในการขยายเส้นทางคมนาคม ๓. ถนนหนทางชำรุดบ่อย เนื่องจากปัญหาน้ำหลาก และน้ำท่วมขัง ๔. ประชาชนไม่เคารพกฎระเบียบ มีการฝ่าฝืนการใช้เส้นทางจราจร

## ๒. ด้านการพัฒนาคน และสังคมคุณภาพ

จุดแข็ง Strength	จุดอ่อน Weakened
<ol style="list-style-type: none"> <li>๑. มีประชาชนส่วนใหญ่มีความรู้ และมีการศึกษาที่ดี ทำให้ง่ายต่อการพัฒนาในด้านต่างๆ</li> <li>๒. ประชาชนมีความใฝ่รู้ และพัฒนาตนเองอยู่ตลอดเวลา</li> <li>๓. ประชาชนมีความตื่นตัว และมีส่วนร่วมในการประสานความร่วมมือในด้านต่างๆ เช่น ด้านศาสนาวัฒนธรรม ประเพณี กีฬา และ นันทนาการ</li> <li>๔. สภาพพื้นที่เป็นแหล่งอารยธรรมมีสถานที่และโบราณสถานที่สำคัญทำให้เป็นศูนย์รวมของคนในชุมชน</li> <li>๕. ประชาชนมีความเป็นปึกแผ่น เห็นอกเห็นใจช่วยเหลือกัน ทำให้ปัญหาทางสังคมลดลง</li> <li>๖. มีสถานศึกษาที่พร้อมดำเนินการร่วมกับเทศบาล</li> </ol>	<ol style="list-style-type: none"> <li>๑. ประชาชนบางกลุ่มขาดคุณธรรม/จริยธรรมขาดจิตสำนึกในการอยู่ร่วมกับผู้อื่นในสังคม</li> <li>๒. กระแสบริโภคนิยม และวัตถุนิยมเกิดขึ้นมาก ทำให้ประชาชนมีการใช้จ่ายอย่างฟุ่มเฟือย ก่อให้เกิดปัญหาทางเศรษฐกิจในครัวเรือน</li> <li>๓. ประชาชนมีการออมน้อยทำให้เกิดภาวะหนี้สินมาก</li> <li>๔. ในชุมชนมีปัญหายาเสพติด การเล่นเกมพนัน</li> <li>๕. ประชาชนขาดความรู้ในการพัฒนาอาชีพ และขาดทักษะในการใช้เทคโนโลยีมาเพิ่มมูลค่าสินค้าในชุมชน</li> <li>๖. ความสัมพันธ์ระหว่างโรงเรียน ชุมชน เทศบาลยังมีน้อย</li> <li>๗. เครื่องมือเทคโนโลยีด้านการศึกษายังไม่เพียงพอ</li> </ol>
โอกาส Opportunity	ข้อจำกัด / อุปสรรค Threat
<ol style="list-style-type: none"> <li>๑. สภาพพื้นที่ที่มีความได้เปรียบทางทรัพยากรธรรมชาติมีความอุดมสมบูรณ์ทั้งทรัพยากรน้ำ ดิน และสถานที่ท่องเที่ยว</li> <li>๒. รัฐบาล และหน่วยงานภาครัฐให้การสนับสนุนและประชาสัมพันธ์การท่องเที่ยว</li> <li>๓. รัฐบาลให้การสนับสนุนงบประมาณในการพัฒนาการศึกษา การสาธารณสุข</li> <li>๔. มีการจัดตั้ง และร่วมกลุ่มอนุรักษ์การท่องเที่ยวโฮมสเตย์</li> <li>๕. พ.ร.บ. การศึกษาแห่งชาติและ พ.ร.บ. การกระจายอำนาจให้แก่องค์กรปกครองส่วนท้องถิ่น พ.ศ.๒๕๔๒ ให้อำนาจท้องถิ่นในการพัฒนาการศึกษา</li> </ol>	<ol style="list-style-type: none"> <li>๑. ประชาชนมีค่านิยม ยึดติดวัตถุนิยม มีนิสัยฟุ่มเฟือย และขาดการวางแผนการใช้จ่าย</li> <li>๒. เยาวชนบางกลุ่มมั่วสุมสิ่งเสพติดทำให้เกิดปัญหาสังคม</li> <li>๓. งบประมาณในการพัฒนาคนมีน้อย และการพัฒนาการศึกษานั้นต้องใช้ระยะเวลาจึงจะเป็นผลซึ่งต้องใช้งบประมาณที่สูง</li> <li>๔. ประชาชนนิยมส่งบุตรหลานเข้าโรงเรียนในตัวเมืองทำให้โรงเรียนในเขตพื้นที่ไม่มีนักเรียน</li> </ol>

### ๓. ด้านการวางแผนการลงทุน การพาณิชย์ การท่องเที่ยว และเศรษฐกิจก้าวหน้า

จุดแข็ง Strength	จุดอ่อน Weakened
๑. มีแหล่งท่องเที่ยวที่หลากหลาย และยังคงมีความอุดมสมบูรณ์เป็นแหล่งท่องเที่ยวเชิงอนุรักษ์ ๒. มีโบราณสถานที่สำคัญเป็นแหล่งศึกษาทางประวัติศาสตร์ ๓. มีพืชเศรษฐกิจที่หลากหลายสามารถสร้างรายได้ตลอดปี ๔. มีการแปรรูปสินค้าในชุมชนเพื่อเพิ่มมูลค่าการผลิตในชุมชน ๕. รัฐบาลมีการเสริมการท่องเที่ยวสู่ประชาคมอาเซียน	๑. ขาดการประชาสัมพันธ์การท่องเที่ยว ๒. ไม่มีการบริหารจัดการทรัพยากรธรรมชาติที่มีอยู่ให้เกิดประโยชน์สูงสุด ๓. ขาดบุคลากรที่มีความชำนาญด้านการท่องเที่ยว ๔. เกษตรกรขาดความรู้ในการรักษามาตรฐานผลผลิตทางการเกษตร ๕. ขาดการรวมกลุ่มหรือองค์กรเพื่อตั้งกลุ่มอาชีพในชุมชน ๖. ไม่มีศูนย์แสดงสินค้าและผลผลิตชุมชน
โอกาส Opportunity	ข้อจำกัด / อุปสรรค Threat
๑. การท่องเที่ยวจังหวัดนครศรีธรรมราชได้เล็งเห็นความสำคัญ และส่งเสริมให้มีการประชาสัมพันธ์การท่องเที่ยว ๒. มีเส้นทางคมนาคมที่สะดวก ๓. มีแหล่งท่องเที่ยวที่สำคัญ เช่น น้ำตกพรหมโลก พระตำหนักเมืองนคร ฯลฯ ๔. มีหน่วยงานรัฐเข้ามาดูแล และรับประกันราคาผลผลิตทางการเกษตร	๑. งบประมาณในการบริหารจัดการไม่เพียงพอ ๒. ประชาชนไม่ได้นำเทคโนโลยีมาใช้ในการพัฒนาการประกอบอาชีพ ๓. ประชาชนไม่เห็นความสำคัญของการเป็นเจ้าบ้านที่ดี และลักษณะนิสัยส่วนตัวไม่เอื้อต่อการเป็นผู้ให้บริการ ๔. ประชาชนมีอาชีพทำเกษตรเป็นหลัก จึงไม่ค่อยเห็นความสำคัญของการท่องเที่ยว

### ๔. ด้านการอนุรักษ์ทรัพยากรธรรมชาติและสิ่งแวดล้อม

จุดแข็ง Strength	จุดอ่อน Weakened
๑. ประชาชนมีความตื่นตัว และให้ความสำคัญในการอนุรักษ์ทรัพยากรธรรมชาติ ๒. สภาพพื้นที่เป็นภูมิศาสตร์ที่เหมาะสมสำหรับกรนำพลังงานน้ำมาผลิตกระแสไฟฟ้า ๓. พื้นที่ตามธรรมชาติจะทำหน้าที่รักษาสมดุลของธรรมชาติ ๔. เป็นพื้นที่ที่มีฝนชุกตลอดปี ทำให้เกิดผลดีต่อการบำบัดน้ำเสีย และชำระล้างสิ่งปฏิกูลที่เกิดขึ้นในชุมชน ๕. ผู้บริหารกำหนดนโยบายและให้ความสำคัญกับการบริหารจัดการสิ่งแวดล้อม	๑. ประชาชนบางส่วนขาดความรู้ และไม่ตระหนักถึงความสำคัญของทรัพยากรที่มีอยู่ ๒. มีการบุกรุก และทำลายทรัพยากรธรรมชาติที่มีอยู่ ๓. การบังคับใช้กฎหมายด้านสิ่งแวดล้อมยังไม่ได้ผล ๔. ขาดการประชาสัมพันธ์ และรณรงค์เรื่องการปลูกจิตสำนึกให้ร่วมอนุรักษ์ทรัพยากรธรรมชาติและสิ่งแวดล้อม ๕. ประชาชนไม่มีการแยกขยะทำให้เกิดปัญหาการจัดเก็บขยะในชุมชน
โอกาส Opportunity	ข้อจำกัด / อุปสรรค Threat
๑. พระราชบัญญัติการกระจายอำนาจให้แก่องค์กรปกครองส่วนท้องถิ่น พ.ศ. ๒๕๔๒ ได้กระจายอำนาจด้านการดูแลทรัพยากรธรรมชาติให้ท้องถิ่นได้บริหารจัดการอย่างเต็มที่ ๒. มีการรวมตัวในชุมชนเพื่อรักษาธรรมชาติและสิ่งแวดล้อม ๓. รัฐบาลมีนโยบายส่งเสริมการท่องเที่ยว และกระตุ้นให้ประชาชนมีจิตสำนึกในการดูแลรักษาสิ่งแวดล้อม	๑. ทรัพยากรที่มีในชุมชนถูกทำลายอย่างต่อเนื่อง เช่น ต้นน้ำลำธาร ป่าไม้ ๒. ไม่มีการบูรณะจัดการปัญหาสิ่งแวดล้อมร่วมกันในเขตพื้นที่รับผิดชอบร่วมกัน ๓. ขาดงบประมาณในการจัดการสิ่งแวดล้อมในระยะยาว เช่น สถานที่กำจัดขยะ ๔. เทศบาลต้องใช้งบประมาณในจำนวนที่สูงเพื่อจัดระบบบำบัดน้ำเสีย

## ๕. ด้านการบริหารจัดการองค์กรและบุคลากรท้องถิ่น

จุดแข็ง Strength	จุดอ่อน Weakened
<ol style="list-style-type: none"> <li>๑. มีการแก้ไขกฎหมาย และระเบียบต่างๆ ที่เอื้อต่อการบริหารงาน</li> <li>๒. มีโครงสร้างการบริหารงานที่ชัดเจน ครอบคลุมอำนาจหน้าที่ตามภารกิจงานที่ต้องดำเนินการ</li> <li>๓. มีการมอบอำนาจในการบริหารตามลำดับชั้น</li> <li>๔. บุคลากรมีความพร้อมตามมาตรฐานตำแหน่งของงานในแต่ละหน้าที่</li> <li>๕. มีการพัฒนา และส่งเสริมให้มีการฝึกอบรมอยู่ตลอดเวลา</li> <li>๖. มีเทศบัญญัติงบประมาณรายจ่ายเป็นของตนเองทำให้ง่ายต่อการพัฒนา</li> <li>๗. ประชาชนมีความตื่นตัว และให้ความร่วมมือกับเทศบาล</li> </ol>	<ol style="list-style-type: none"> <li>๑. บุคลากรบางส่วนขาดความรู้ความเข้าใจในระเบียบข้อกฎหมาย</li> <li>๒. ความต้องการของประชาชนมีมากแต่การตอบสนองมีน้อย เนื่องจากข้อจำกัดทางงบประมาณ</li> <li>๓. การใช้เทคโนโลยี และระบบสารสนเทศเพื่อพัฒนางานยังมีน้อย</li> <li>๔. อำนาจในการบริหารงานบุคคลมีความยืดหยุ่นมากเกินไป จนทำให้เกิดความชำนาญเฉพาะด้าน</li> <li>๕. บุคลากรมีจำนวนมากทำให้ค่าใช้จ่ายในการการพัฒนาบุคลากรต้องกระทบค่าใช้จ่ายที่สูงขึ้น</li> <li>๖. บุคลากรในองค์กรไม่คำนึงถึงหลักการบริหารตามหลักเศรษฐกิจพอเพียง ยังคงยึดติดระบบราชการแบบเก่า</li> <li>๗. การบริหารงานยึดระบบอุปถัมภ์ มากกว่าคุณธรรมทำให้เป็นอุปสรรคต่อการบริหารงานบุคคล</li> </ol>
โอกาส Opportunity	ข้อจำกัด / อุปสรรค Threat
<ol style="list-style-type: none"> <li>๑. การถ่ายโอนภารกิจเพิ่มมากขึ้นตามแผนการกระจายอำนาจ</li> <li>๒. กฎหมายกระจายอำนาจฯ เอื้อต่อการบริหารขององค์กรปกครองส่วนท้องถิ่น</li> <li>๓. ได้รับการกำกับดูแลที่ดีจากหน่วยงานระดับจังหวัดและกรม</li> <li>๔. คณะผู้บริหารจากทีมเดียวกันทำให้ความขัดแย้งในการบริหารไม่มี</li> </ol>	<ol style="list-style-type: none"> <li>๑. การถ่ายโอนอำนาจฯ ยังไม่มีความชัดเจน</li> <li>๒. กฎหมายบางอย่างเป็นอุปสรรคต่อการบริหารก่อให้เกิดความล่าช้า</li> <li>๓. การบริหารงานบุคคลบางครั้งมีระบบอุปถัมภ์เข้าแทรกแซง ทำให้บุคลากรบางส่วนขาดประสิทธิภาพในการปฏิบัติงาน</li> <li>๔. ขาดการประสานความร่วมมือภายในองค์กรทำให้ประสิทธิภาพของงานลดลง</li> </ol>

## ส่วนที่ ๔

### สรุปยุทธศาสตร์และแนวทางการพัฒนา

#### ๔.๑ วิสัยทัศน์การพัฒนา

วิสัยทัศน์ในการพัฒนาของเทศบาลตำบลพรหมโลก  
“สาธารณูปโภคเพียงพอ สืบต่อวัฒนธรรม เลิศล้ำการศึกษา พัฒนาคุณภาพชีวิต”

#### พันธกิจ

เพื่อให้การพัฒนาเทศบาลตำบลพรหมโลกมุ่งสู่วิสัยทัศน์การพัฒนา จึงได้กำหนดพันธกิจไว้  
ดังนี้

๑. พัฒนาและจัดระบบสาธารณูปการให้ได้ครอบคลุมทั่วถึง
๒. พัฒนาการจัดการศึกษาและส่งเสริมการเรียนรู้สู่ประชาคมอาเซียน
๓. พัฒนาการท่องเที่ยวและส่งเสริมเศรษฐกิจชุมชนตามแนวเศรษฐกิจพอเพียง
๔. ส่งเสริมการจัดการสิ่งแวดล้อมและอนุรักษ์ทรัพยากรธรรมชาติ
๕. ส่งเสริมด้านศาสนาวัฒนธรรม นันทนาการ และการมีสุขอนามัยที่ดี
๖. พัฒนาระบบการบริหารจัดการองค์กรภายใต้หลักธรรมาภิบาล

#### จุดมุ่งหมายเพื่อการพัฒนา

๑. ระบบสาธารณูปโภค สาธารณูปการได้มาตรฐาน ครอบคลุมและทั่วถึง
๒. การจัดการศึกษาได้รับการพัฒนาและยกระดับคุณภาพชีวิตของคนในชุมชน
๓. ประชาชนมีรายได้ จากการพัฒนาแหล่งท่องเที่ยวและเศรษฐกิจชุมชนมีความเข้มแข็ง
๔. ประชาชนได้ร่วมบริหารจัดการสิ่งแวดล้อมและดูแลทรัพยากรธรรมชาติ
๕. ชุมชนมีการสืบสานวัฒนธรรมท้องถิ่นและมีสุขอนามัยที่ดี
๖. การบริหารองค์กรมีประสิทธิภาพเป็นไปตามหลักธรรมาภิบาล

## ๔.๒ ยุทธศาสตร์และแนวทางการพัฒนาในช่วงสามปีจากแผนยุทธศาสตร์

ยุทธศาสตร์การพัฒนา	แนวทางการพัฒนา
๑. ด้านการพัฒนาโครงสร้างพื้นฐาน	๑.๑ การพัฒนาและจัดการให้มีสาธารณูปโภค สาธารณูปการ ให้มีประสิทธิภาพ
๒. ด้านการพัฒนาคนและสังคม คุณภาพ	๑.๒ การปรับปรุงและบริหารจัดการแหล่งน้ำธรรมชาติ
	๒.๑ การพัฒนาคุณภาพการศึกษาและกระบวนการเรียนรู้คู่ คุณธรรมสู่ประชาคมอาเซียน
	๒.๒ การพัฒนาและการส่งเสริมสวัสดิการสังคมและสังคม สังเคราะห์
	๒.๓ การส่งเสริม สนับสนุนการบริการด้านสาธารณสุขและ อนามัยชุมชน
	๒.๔ การส่งเสริม สนับสนุน การจัดระเบียบชุมชนให้มีความ ปลอดภัยในชีวิตและทรัพย์สิน
	๒.๕ การส่งเสริมทำนุบำรุง ศาสนา วัฒนธรรม ประเพณี และ ภูมิปัญญาท้องถิ่น
	๒.๖ การส่งเสริมกีฬาและนันทนาการ
๓. ด้านการพัฒนาเศรษฐกิจและ การท่องเที่ยว	๓.๑ การพัฒนาและส่งเสริมการท่องเที่ยว
	๓.๒ การส่งเสริมการตลาดและการพัฒนาสินค้าในชุมชน
	๓.๓ การส่งเสริมอาชีพให้ สอดคล้องวิถีชุมชน
๔. ด้านการอนุรักษ์ ทรัพยากรธรรมชาติสิ่งแวดล้อม และพลังงาน	๔.๑ การสร้างจิตสำนึกและความตระหนักในการจัดการ ทรัพยากรธรรมชาติและสิ่งแวดล้อม
	๔.๒ การฟื้นฟูพื้นที่ป่า การเฝ้าระวังและการป้องกันปัญหา สิ่งแวดล้อมในชุมชน
	๔.๓ การส่งเสริม สนับสนุนการใช้ พลังงานทดแทน
๕. ด้านการบริหารจัดการองค์กรภายใต้ หลักธรรมาภิบาลให้มีประสิทธิภาพ	๕.๑ การพัฒนาศักยภาพ บุคลากรเพื่อเพิ่มประสิทธิภาพใน การปฏิบัติราชการ
	๕.๒ การพัฒนาและจัดหาครุภัณฑ์เพื่อเพิ่มประสิทธิภาพใน การปฏิบัติงาน
	๕.๓ การพัฒนาและส่งเสริมการจัดทำแผนพัฒนาและ งบประมาณท้องถิ่น
	๕.๔ การยึดหลักธรรมาภิบาลในการบริหารเพื่อให้เกิดความ โปร่งใสตรวจสอบได้

คำแถลงนโยบาย  
ของ นายกเทศมนตรีตำบลพรหมโลก  
นายรณชัย ศิริเพชร  
วันจันทร์ ที่ ๑๖ เดือนกันยายน พ.ศ. ๒๕๕๖

เรียน ท่านประธานสภาเทศบาล สมาชิกสภาเทศบาลตำบลพรหมโลกที่เคารพ

กระผมต้องกราบขอบพระคุณพี่น้องประชาชนในเขตเทศบาลตำบลพรหมโลกทุกท่าน ที่ได้ไว้วางใจเลือกตั้งกระผมและสมาชิกสภาเทศบาลตำบลพรหมโลกจำนวน ๑๒ ท่านเพื่อเข้ามาบริหารเทศบาลตำบลพรหมโลก โดยคณะกรรมการเลือกตั้งได้ประกาศรับรองผลการเลือกตั้งนายกเทศมนตรี และสมาชิกสภาเทศบาล เมื่อวันที่ ๒๘ เดือนสิงหาคม พ.ศ.๒๕๕๖ มีผลทำให้กระผมได้มีโอกาสเข้ามาปฏิบัติหน้าที่ในการบริหารเทศบาลตำบลพรหมโลก เพื่อตอบสนองความต้องการของพี่น้องประชาชนอีกครั้งหนึ่ง ทั้งในด้านการบริหารงานนั้น กระผมมีความตั้งใจและตระหนักดีจะต้องพัฒนาเทศบาลตำบลพรหมโลกให้เป็นไปตามเจตนารมณ์ของรัฐธรรมนูญแห่งราชอาณาจักรไทย พ.ศ.๒๕๕๐ มาตรา ๒๘๒ ภายใต้ข้อบังคับมาตรา ๑ ที่ว่ารัฐจะต้องให้ความเป็นอิสระแก่ท้องถิ่นตามหลักแห่งการปกครองตนเองตามเจตนารมณ์ของประชาชนในท้องถิ่น ซึ่งมีอำนาจหน้าที่ในการบริหารให้เป็นไปตามพระราชบัญญัติกำหนดแผนและขั้นตอนการกระจายอำนาจให้แก่องค์กรปกครองส่วนท้องถิ่น พ.ศ. ๒๕๔๒ มาตรา ๑๖ ได้กำหนดหน้าที่ในการจัดบริการสาธารณะ ไม่ว่าจะเป็นการส่งเสริมการจัดทำแผนพัฒนาท้องถิ่นตนเอง การพัฒนาด้านโครงสร้างพื้นฐาน ด้านกีฬา วัฒนธรรม ประเพณี การสงเคราะห์คนชรา สตรี และผู้ด้อยโอกาส การฝึกอบรมอาชีพ การส่งเสริมการศึกษา เป็นต้น

ท่านประธานสภาเทศบาลตำบลพรหมโลกที่เคารพ ตามพระราชบัญญัติเทศบาล พ.ศ. ๒๔๙๖ และแก้ไขเพิ่มเติม (ฉบับที่ ๑๒) พ.ศ.๒๕๔๖ มาตรา ๔๘ ทศ กำหนดให้นายกเทศมนตรีแถลงนโยบายต่อสภาเทศบาลก่อนการเข้ารับหน้าที่ ทั้งนี้ภายใน ๓๐ วัน นับตั้งแต่วันประกาศผลการเลือกตั้งนายกเทศมนตรี ดังนั้นเพื่อให้เป็นไปตามระเบียบข้อกฎหมาย กระผมจึงขอแถลงนโยบายต่อสภาเทศบาลอันทรงเกียรติแห่งนี้ โดยแยกเป็นยุทธศาสตร์การพัฒนา ดังนี้

## ๑.ยุทธศาสตร์การพัฒนาคนและสังคม

### ๑.๑ ด้านการพัฒนาทางการศึกษา การกีฬา ศาสนาวัฒนธรรม และนันทนาการ

๑.๑.๑ ส่งเสริมสถานศึกษาเน้นเทคโนโลยีสื่อสารการเรียนการสอนทางอินเทอร์เน็ตความเร็วสูงและสื่ออิเล็กทรอนิกส์ที่ทันสมัย

๑.๑.๒ จัดและส่งเสริมให้เรียนพิเศษในโรงเรียนมุ่งสู่ความเป็นเลิศทางวิชาการ

๑.๑.๓ สนับสนุนโอกาสทางการศึกษาในด้านสื่อ สารการเรียนการสอน อาหารกลางวัน อาหารเสริม (นม) อย่างทั่วถึงและเท่าเทียมกันทุกระดับ

๑.๑.๔ พัฒนาทางด้านการศึกษาของศูนย์พัฒนาเด็กเล็กเทศบาลให้เรียนฟรี อย่างมีคุณภาพ

๑.๑.๕ จัดและส่งเสริมการแข่งขันกีฬา ตั้งแต่ระดับชุมชน สถานศึกษา อำเภอ จังหวัด และระดับชาติ เพื่อมุ่งสู่ความเป็นเลิศและเพื่อสุขภาพที่ดีของประชาชน

๑.๑.๖ จัดและส่งเสริมงานประเพณีและวัฒนธรรมท้องถิ่น งานสำคัญของสถาบันชาติ ศาสนา และมหากษัตริย์

๑.๑.๗ จัดให้มีศูนย์ฝึกกีฬาเยาวชน สถานที่ออกกำลังกาย ลานกีฬา อุปกรณ์ออกกำลังกายใน ระดับเทศบาลและชุมชน

## ๑.๒ ด้านการ รักษาความสงบเรียบร้อยของประชาชนและความปลอดภัยในชีวิตและทรัพย์สิน

๑.๒.๑ จัดระเบียบและส่งเสริมสนับสนุนการดูแลรักษาความปลอดภัย บริการด้านจราจรโดย ร่วมมือกับเจ้าหน้าที่ตำรวจให้มีความปลอดภัย และติดตั้งกล้องวงจรปิด (CCTV) ในชุมชน

๑.๒.๒ สร้างความเข้าใจอันดีของประชาชนในชุมชน ร่วมมือกับกำนัน ผู้ใหญ่บ้าน เจ้าหน้าที่ ตำรวจ มีแผนป้องกันโจรผู้ร้าย ยาเสพติด พร้อมสนับสนุนงบประมาณ บุคลากร และมีการปฏิบัติ อย่างต่อเนื่อง

๑.๒.๓ ให้มีความช่วยเหลือผู้ประสบภัยธรรมชาติ อย่างทันที่ที่ ปรับปรุงระบบการป้องกัน และแก้ไขปัญหาอันเกิดจากภัยธรรมชาติ และเหตุฉุกเฉินอย่างรวดเร็ว มีประสิทธิภาพ

## ๒. ยุทธศาสตร์การพัฒนาด้านการวางแผนการลงทุน การพาณิชย์ เศรษฐกิจ และการท่องเที่ยว

๒.๑ ส่งเสริมและการพัฒนาอาชีพให้แก่ประชาชน พร้อมทั้งวางแผนพัฒนาอาชีพในด้านการ ผลิตและการจำหน่าย

๒.๒ การส่งเสริมการท่องเที่ยวและพัฒนาแหล่งท่องเที่ยวให้เกิดรายได้ต่อหน่วยงานและ ชุมชน

๒.๓ ดำเนินการร่วมมือกับชุมชนผลิตปุ๋ยอินทรีย์ชีวภาพ เพื่อลดต้นทุนในการผลิต

๒.๔ ส่งเสริมสนับสนุนชุมชนพึ่งตนเองตามแนวทางในการพัฒนาชุมชน

๒.๕ ส่งเสริมสนับสนุนราคาสินค้าด้านการเกษตร ให้มีราคาคุ้มค่างับการลงทุน

๒.๖ ส่งเสริมธุรกิจด้านเอกชนให้มีการลงทุนในพื้นที่ให้มากขึ้น

## ๓. ยุทธศาสตร์การพัฒนาสาธารณสุขและสิ่งแวดล้อม

๓.๑ การพัฒนาคุณภาพชีวิต และเสริมสร้างศักยภาพชุมชน

๓.๑.๑ จัดให้มีการเฝ้าระวังรักษาสุขภาพ การเจ็บป่วยโดยมีเจ้าหน้าที่ออกตรวจเยี่ยม เฝ้าระวังรักษาโรคตามนัดถึงบ้าน พร้อมอุปกรณ์พยาบาล บริการเคลื่อนย้ายผู้ป่วยอย่างทั่วถึงและมี คุณภาพ

๓.๑.๒ จัดให้มีการเฝ้าระวังโรคติดต่อทุกชนิด อย่างทั่วถึงและต่อเนื่อง

๓.๑.๓ จัดให้มีศูนย์เพื่อดูแลรักษาสุขภาพของประชาชนเบื้องต้น

๓.๑.๔ ดำเนินการด้านสังคมสงเคราะห์ โดยการดูแลผู้พิการ ผู้ยากไร้ ผู้ด้อยโอกาส ผู้สูงอายุ ผู้ป่วยโรคเอดส์ ให้ได้รับการช่วยเหลืออย่างทั่วถึงและเป็นธรรม เช่น ด้านที่อยู่อาศัย ด้าน การส่งเสริมอาชีพ



๓.๒ ด้านการพัฒนาสภาพสิ่งแวดล้อมและความสะอาดสถานที่สาธารณะ

๓.๒.๑ ปรับปรุงภูมิทัศน์ จัดให้มีไม้ดอกไม้ประดับ ให้มีความสวยงามตามถนนและชุมชนต่างๆ

๓.๒.๒ เพิ่มประสิทธิภาพในการดูแลและรักษาความสะอาดทางด้านมลภาวะเสียน้ำเสีย ขยะมูลฝอย และสิ่งปฏิกูล

๓.๒.๓ ดำเนินการฟื้นฟู รักษาทรัพยากรธรรมชาติและสิ่งแวดล้อม แหล่งน้ำ เพื่อให้เกิดประโยชน์สูงสุดต่อประชาชน

#### **๔. ยุทธศาสตร์การพัฒนาสาธารณูปโภค สาธารณูปการ และโครงสร้างพื้นฐาน**

๔.๑ ปรับปรุงและพัฒนาถนนสายหลัก ให้มีการขยายเส้นทางและทางเท้าให้เกิดความสะดวกและปลอดภัย

๔.๒ ปรับปรุงและพัฒนาถนนโดยก่อสร้างเป็นถนนคอนกรีตเสริมเหล็ก ถนนแอสฟัลท์ติกคอนกรีตทุกสาย

๔.๓ บุกเบิกตัดถนนสายใหม่ที่มีความจำเป็นต่อการสัญจรของประชาชนให้ทั่วถึงทั้งเขตเทศบาล

๔.๔ พัฒนาและปรับปรุงถนนสายน้ำตกพรหมโลกให้เป็นถนนสายท่องเที่ยว พักผ่อนหย่อนใจ และเส้นทางออกกำลังกายของประชาชน

๔.๕ ติดตั้งไฟฟ้าระบบจำหน่ายและระบบไฟฟ้าสาธารณะ ให้ทั่วถึงและเพียงพอต่อความต้องการของประชาชน

๔.๖ ขยายเขตประปาให้ทั่วถึงทั้งเขตเทศบาล พร้อมทั้งปรับปรุงท่อเมนประปาและปรับปรุงการผลิตน้ำ เพื่อให้เพียงพอต่อการให้บริการประชาชน

๔.๗ ศึกษาและพัฒนาระบบน้ำเพื่อการเกษตรในรูปแบบชลประทาน

๔.๘ ศึกษาและก่อสร้างระบบไฟฟ้าพลังงานน้ำ จากน้ำตกพรหมโลก เพื่อใช้ในหน่วยงานและบริการประชาชน

๔.๙ จัดสรรงบประมาณแก้ไขปัญหาแหล่งน้ำเพื่อการเกษตรในช่วงฤดูแล้งในชุมชน

#### **๕. ยุทธศาสตร์การบริหารจัดการองค์กร**

๕.๑ การบริหารจัดการให้เป็นไปตามหลักธรรมาภิบาล ตามกฎหมายที่เกี่ยวข้อง และตามหลักรัฐธรรมนูญแห่งราชอาณาจักร

๕.๒ ดำเนินงานให้เป็นไปตามหลักความเสมอภาค มาตรฐาน และหลักคุณธรรม

๕.๓ ส่งเสริมให้ประชาชนได้ติดตามข้อมูล ข่าวสาร โดยการเปิดเผยข้อมูลข่าวสาร ประชาสัมพันธ์ให้สามารถตรวจสอบได้ตลอดเวลา

๕.๔ บริหารงานให้เป็นไปตามขั้นตอนและตามระเบียบข้อกฎหมายที่เกี่ยวข้องอย่างถูกต้อง

๕.๕ มีความรับผิดชอบในการปฏิบัติหน้าที่ต่อประชาชน โดยมีประชาชนมีส่วนร่วมในการร่วมคิดร่วมทำ ร่วมแก้ไขปัญหาและร่วมเสนอแนะ

ส่วนที่ ๕  
 บัญชีสรุปโครงการพัฒนา  
 แผนพัฒนาสามปี (พ.ศ. ๒๕๕๙ - ๒๕๖๑)  
 เทศบาลตำบลพรหมโลก

๑. ยุทธศาสตร์ด้านการพัฒนาโครงสร้างพื้นฐาน

ยุทธศาสตร์	ปี ๒๕๕๙		ปี ๒๕๖๐		ปี ๒๕๖๑		รวม ๓ ปี	
	จำนวนโครงการ	งบประมาณ (บาท)	จำนวนโครงการ	งบประมาณ (บาท)	จำนวนโครงการ	งบประมาณ (บาท)	จำนวนโครงการ	งบประมาณ (บาท)
๑.๑ การพัฒนาและจัดให้มีสาธารณูปโภค สาธารณูปการให้มีประสิทธิภาพ	๔๙	๒๒,๑๖๗,๖๐๐	๓๒	๑๘๘,๒๐๐,๐๐๐	๑๕	๑๓,๓๘๐,๐๐๐	๙๖	๒๒๓,๗๔๗,๖๐๐
๑.๒ แนวทางการพัฒนาการปรับปรุงและ บริหารจัดการแหล่งธรรมชาติ	๑	๑๐๐,๐๐๐	๔	๓๕๐,๐๐๐	๐	๐	๕	๔๕๐,๐๐๐
<b>รวม</b>	<b>๕๐</b>	<b>๒๒,๒๖๗,๖๐๐</b>	<b>๓๖</b>	<b>๑๘๘,๕๕๐,๐๐๐</b>	<b>๑๕</b>	<b>๑๓,๓๘๐,๐๐๐</b>	<b>๑๐๑</b>	<b>๒๒๔,๑๙๗,๖๐๐</b>

๒. ด้านการพัฒนาคนและสังคมคุณภาพ

ยุทธศาสตร์	ปี ๒๕๕๙		ปี ๒๕๖๐		ปี ๒๕๖๑		รวม ๓ ปี	
	จำนวนโครงการ	งบประมาณ (บาท)	จำนวนโครงการ	งบประมาณ (บาท)	จำนวนโครงการ	งบประมาณ (บาท)	จำนวนโครงการ	งบประมาณ (บาท)
๒.๑ การพัฒนาคุณภาพการศึกษา และกระบวนการเรียนรู้คุณธรรมสู่ประชาคมอาเซียน	๑๘	๖,๓๘๒,๒๐๖	๑๘	๖,๓๘๒,๒๐๖	๑๘	๖,๓๘๒,๒๐๖	๕๔	๑๙,๑๔๖,๖๑๘
๒.๒ การพัฒนาและส่งเสริมสวัสดิการสังคมและสังคมสงเคราะห์	๑๐	๘๐๐,๐๐๐	๑๐	๘๐๐,๐๐๐	๑๐	๘๐๐,๐๐๐	๓๐	๒,๔๐๐,๐๐๐
๒.๓ การส่งเสริม สนับสนุนการบริการด้านสาธารณสุขและอนามัยชุมชน	๑๖	๘,๗๔๕,๐๐๐	๑๔	๑๑,๑๓๒,๐๐๐	๑๖	๘,๘๒๗,๐๐๐	๔๖	๒๘,๗๐๔,๐๐๐
๒.๔ การส่งเสริม สนับสนุน การจัดระเบียบชุมชนให้มีความปลอดภัยใน	๙	๔๐๐,๐๐๐	๙	๔๐๐,๐๐๐	๙	๔๐๐,๐๐๐	๒๗	๑,๒๐๐,๐๐๐
๒.๕ การส่งเสริมทำนุบำรุง ศาสนา วัฒนธรรม ประเพณี และภูมิปัญญาท้องถิ่น	๒๑	๑,๙๕๕,๐๐๐	๒๑	๑,๙๕๕,๐๐๐	๒๑	๑,๙๕๕,๐๐๐	๖๓	๕,๘๖๕,๐๐๐
๒.๖ การส่งเสริมกีฬาและนันทนาการ	๗	๑,๗๘๐,๐๐๐	๗	๑,๗๘๐,๐๐๐	๗	๑,๗๘๐,๐๐๐	๒๑	๕,๓๔๐,๐๐๐
รวม	๘๑	๒๐,๐๖๒,๒๐๖	๗๙	๒๒,๔๔๙,๒๐๖	๘๑	๒๐,๑๔๔,๒๐๖	๒๔๑	๖๒,๖๕๕,๖๑๘

### ๓. ด้านการพัฒนาเศรษฐกิจและการท่องเที่ยว

ยุทธศาสตร์	ปี ๒๕๕๙		ปี ๒๕๖๐		ปี ๒๕๖๑		รวม ๓ ปี	
	จำนวนโครงการ	งบประมาณ (บาท)	จำนวนโครงการ	งบประมาณ (บาท)	จำนวนโครงการ	งบประมาณ (บาท)	จำนวนโครงการ	งบประมาณ (บาท)
๓.๑ การพัฒนาและส่งเสริมการท่องเที่ยว	๔	๔๘๐,๐๐๐	๕	๑,๖๘๐,๐๐๐	๓	๓๘๐,๐๐๐	๑๒	๒,๕๔๐,๐๐๐
๓.๒ การส่งเสริมการตลาดและการพัฒนาสินค้าในชุมชน	๐	๐	๐	๐	๑	๕๐๐,๐๐๐	๑	๕๐๐,๐๐๐
๓.๓ การส่งเสริมอาชีพให้สอดคล้องวิถีชุมชน	๑๐	๒๐๐,๐๐๐	๘	๑๕๐,๐๐๐	๘	๑๕๐,๐๐๐	๒๖	๕๐๐,๐๐๐
<b>รวม</b>	<b>๑๔</b>	<b>๖๘๐,๐๐๐</b>	<b>๑๓</b>	<b>๑,๘๓๐,๐๐๐</b>	<b>๑๒</b>	<b>๑,๐๓๐,๐๐๐</b>	<b>๓๙</b>	<b>๓,๕๔๐,๐๐๐</b>

๔. ด้านการอนุรักษ์ทรัพยากรธรรมชาติและสิ่งแวดล้อมและพลังงาน

ยุทธศาสตร์	ปี ๒๕๕๙		ปี ๒๕๖๐		ปี ๒๕๖๑		รวม ๓ ปี	
	จำนวนโครงการ	งบประมาณ (บาท)	จำนวนโครงการ	งบประมาณ (บาท)	จำนวนโครงการ	งบประมาณ (บาท)	จำนวนโครงการ	งบประมาณ (บาท)
๔.๑ การสร้างจิตสำนึกและความตระหนักในการจัดการทรัพยากรธรรมชาติและสิ่งแวดล้อม	๓	๑,๕๖๐,๐๐๐	๒	๖๐,๐๐๐	๒	๖๐,๐๐๐	๗	๑,๖๘๐,๐๐๐
๔.๒ การฟื้นฟูพื้นที่ป่า การเฝ้าระวังและป้องกันปัญหาสิ่งแวดล้อมในชุมชน	๑	๓๐,๐๐๐	๑	๓๐,๐๐๐	๑	๓๐,๐๐๐	๓	๙๐,๐๐๐
๔.๓ การส่งเสริม สนับสนุนการใช้พลังงานทดแทน	๑	๑๐๐,๐๐๐	๑	๑๐๐,๐๐๐	๑	๑๐๐,๐๐๐	๓	๓๐๐,๐๐๐
<b>รวม</b>	<b>๕</b>	<b>๑,๖๙๐,๐๐๐</b>	<b>๔</b>	<b>๑๙๐,๐๐๐</b>	<b>๔</b>	<b>๑๙๐,๐๐๐</b>	<b>๑๓</b>	<b>๒,๐๗๐,๐๐๐</b>

๕. ด้านการบริหารจัดการองค์กรภายในหลักธรรมาภิบาลให้มีประสิทธิภาพ

ยุทธศาสตร์	ปี ๒๕๕๙		ปี ๒๕๖๐		ปี ๒๕๖๑		รวม ๓ ปี	
	จำนวนโครงการ	งบประมาณ (บาท)	จำนวนโครงการ	งบประมาณ (บาท)	จำนวนโครงการ	งบประมาณ (บาท)	จำนวนโครงการ	งบประมาณ (บาท)
๕.๑ การพัฒนาศักยภาพบุคลากรเพื่อเพิ่มประสิทธิภาพในการปฏิบัติราชการ	๑๐	๕๐๐,๐๐๐	๙	๔๘๐,๐๐๐	๙	๔๘๐,๐๐๐	๒๘	๑,๔๖๐,๐๐๐
๕.๒ การพัฒนาและจัดหาครุภัณฑ์เพื่อเพิ่มประสิทธิภาพการปฏิบัติงาน	๓๖	๖,๕๕๖,๓๐๐	๑๓	๒,๘๖๒,๘๐๐	๑๓	๒,๗๙๒,๘๐๐	๖๒	๑๒,๒๑๑,๙๐๐
๕.๓ การพัฒนาและส่งเสริมการจำทำแผนพัฒนาและงบประมาณท้องถิ่น	๔	๘๐,๐๐๐	๔	๘๐,๐๐๐	๔	๘๐,๐๐๐	๑๒	๒๔๐,๐๐๐
๕.๔ การยึดหลักธรรมาภิบาลในการบริหารเพื่อให้เกิดความโปร่งใสตรวจสอบได้	๙	๓๔๕,๐๐๐	๖	๒๕๕,๐๐๐	๖	๒๕๕,๐๐๐	๒๐	๘๕๕,๐๐๐
<b>รวม</b>	<b>๕๙</b>	<b>๘,๔๘๑,๓๐๐</b>	<b>๓๒</b>	<b>๓,๖๗๗,๘๐๐</b>	<b>๓๒</b>	<b>๓,๖๐๗,๘๐๐</b>	<b>๑๒๓</b>	<b>๑๕,๗๖๖,๙๐๐</b>